



**АДМИНИСТРАЦИЯ
ГАЛИЧСКОГО МУНИЦИПАЛЬНОГО РАЙОНА
КОСТРОМСКОЙ ОБЛАСТИ**

П О С Т А Н О В Л Е Н И Е

от 29 декабря 2023 года № 459

Об утверждении административного регламента по предоставлению муниципальной услуги «Государственная регистрация заявления о проведении общественной экологической экспертизы»

В соответствии с Федеральным законом от 06 октября 2003 года №131-ФЗ «Об общих принципах организации местного самоуправления в Российской Федерации», Федеральным законом от 23 ноября 1995 года № 174-ФЗ «Об экологической экспертизе», Федеральным законом от 27 июля 2010 года № 210-ФЗ «Об организации предоставления государственных и муниципальных услуг», [Уставом](#) муниципального образования Галичский муниципальный район Костромской области

ПОСТАНОВЛЯЮ:

1. Утвердить прилагаемый административный регламент по предоставлению муниципальной услуги «Государственная регистрация заявления о проведении общественной экологической экспертизы».

2. Признать утратившими силу:

1) постановление администрации Галичского муниципального района от 03 октября 2016 года № 182 «Об утверждении административного регламента предоставления администрацией Галичского муниципального района Костромской области муниципальной услуги по государственной регистрации заявлений о проведении общественной экологической экспертизы»;

2) постановление администрации Галичского муниципального района Костромской области от 30 ноября 2016 года №215 «О внесении изменений в постановление администрации Галичского муниципального района Костромской области от 03 октября 2016 года № 182»

3. Контроль за исполнением настоящего постановления возложить на первого заместителя главы администрации Галичского муниципального района В.А.Фоменко.

4. Настоящее постановление вступает в силу со дня его официального опубликования.

Глава
муниципального района

А.Н.Потехин

**Административный регламент
предоставления муниципальной услуги «Государственная
регистрация заявления о проведении общественной экологической
экспертизы»**

Глава 1 . Общие положения

Предмет регулирования административного регламента

1. Административный регламент предоставления муниципальной услуги «Государственная регистрация заявлений о проведении общественной экологической экспертизы» (далее - административный регламент) регулирует отношения, возникающие в связи с обращением получателей муниципальной услуги (далее - заявителей), в целях реализации их прав, законных интересов, либо исполнения возложенных на них обязанностей, определяющий сроки и последовательность действий и (или) принятия решений администрацией Галичского муниципального района, (далее - Администрация) влекущих возникновение, изменение или прекращение правоотношений и (или) возникновение (передачу) документированной информации (документа), в связи с непосредственным обращением (заявлением) организации, в целях реализации их прав, законных интересов, либо исполнения возложенных на них обязанностей по государственной регистрации заявлений о проведении общественной экологической экспертизы.

Круг заявителей

2. Заявителями являются граждане и общественные организации (объединения), либо их уполномоченные представители (далее - заявители), обратившиеся в орган, предоставляющий муниципальную услугу, с заявлением о предоставлении муниципальной услуги в письменном или электронном виде.

**Требования к порядку информирования о предоставлении
муниципальной услуги**

3. Информацию о порядке предоставления муниципальной услуги администрацией Галичского муниципального района можно получить:

- непосредственно в отделе архитектуры, строительства, ЖКХ, дорожного хозяйства и природных ресурсов администрации Галичского муниципального района;

- на информационных стендах в администрации Галичского муниципального района;

- из публикаций в средствах массовой информации: информационном бюллетене «Районный вестник» и сайте Галичского муниципального района.

Информация о месте нахождения, графике работы администрации, областного государственного казенного учреждения Костромской области «Многофункциональный центр предоставления государственных и муниципальных услуг населению» (далее – МФЦ), либо филиала областного государственного казенного учреждения Костромской области «Многофункциональный центр предоставления государственных и муниципальных услуг населению», а также справочных телефонах, адресе официального сайта в информационно-телекоммуникационной сети «Интернет» (далее – сеть Интернет), содержащего информацию о предоставлении муниципальной услуги и услуг, которые являются необходимыми и обязательными для предоставления муниципальной услуги, адресе электронной почты приведена в приложении №1 к настоящему административному регламенту.

4. Для получения информации по вопросам предоставления муниципальной услуги, заявитель обращается в администрацию лично, письменно, по телефону, по электронной почте, или через федеральную государственную информационную систему «Единый портал государственных и муниципальных услуг (функций)» или региональную информационную систему «Единый портал Костромской области».

5. Для получения сведений о ходе предоставления муниципальной услуги заявитель обращается в администрацию лично, письменно, по телефону, по электронной почте, или через региональную информационную систему «Единый портал Костромской области», после прохождения процедур авторизации.

6. Сведения о ходе предоставления муниципальной услуги предоставляются заявителю при указании даты и входящего номера полученной при подаче документов расписки, а при использовании региональной информационной системы «Единый портал Костромской области» - после прохождения процедур авторизации. Информирование о предоставлении муниципальной услуги в данном случае осуществляется путем направления соответствующего статуса услуги, а также решения о предоставлении либо об отказе в предоставлении муниципальной услуги в виде электронного образа документа, подписанного главой администрации Галичского муниципального района с использованием электронной подписи.

7. Информирование (консультирование) по вопросам предоставления муниципальной услуги осуществляется заведующим отделом архитектуры, строительства, ЖКХ, дорожного хозяйства и природных ресурсов администрации Галичского муниципального района;

Консультации предоставляются по следующим вопросам:

- содержание и ход предоставления муниципальной услуги;

-перечень документов, необходимых для предоставления муниципальной услуги, комплектность (достаточность) представленных документов;

-источник получения документов, необходимых для предоставления муниципальной услуги (орган государственной власти, орган местного самоуправления, организация и их местонахождение);

-время приема и выдачи документов специалистами администрации Галичского муниципального района;

-срок принятия администрацией решения о предоставлении муниципальной услуги;

-порядок обжалования действий (бездействий) и решений, осуществляемых и принимаемых администрацией в ходе предоставления муниципальной услуги.

8. Информация по вопросам предоставления муниципальной услуги размещается:

-на информационных стендах администрации Галичского муниципального района, общественных организаций;

-на официальном сайте администрации Галичского муниципального района в сети Интернет;

-в федеральной государственной информационной системе «Единый портал государственных и муниципальных услуг (функций)» (www.gosuslugi.ru);

-в региональной информационной системе «Единый портал Костромской области» (<http://44gosuslugi.ru>).

Размещаемая информация содержит в том числе:

-извлечения из нормативных правовых актов, устанавливающих порядок и условия предоставления муниципальной услуги;

-текст настоящего административного регламента с приложениями;

-перечень документов, необходимый для предоставления муниципальной услуги, и требования, предъявляемые к этим документам;

-порядок информирования о ходе предоставления муниципальной услуги;

-порядок обжалования действий (бездействия) и решений, осуществляемых и принимаемых в ходе предоставления муниципальной услуги.

Глава 2. Стандарт предоставления муниципальной услуги

Наименование муниципальной услуги

9. Наименование муниципальной услуги — государственная регистрация заявления о проведении общественной экологической экспертизы.

Наименование органа, предоставляющего муниципальную услугу

10. Муниципальная услуга предоставляется администрацией Галичского муниципального района. От имени администрации Галичского

муниципального района непосредственное предоставление муниципальной услуги осуществляет отдел архитектуры, строительства, ЖХК, дорожного хозяйства и природных ресурсов администрации Галичского муниципального района.

Результат предоставления муниципальной услуги

11. Результатами предоставления муниципальной услуги является принятие решения:

-о регистрации заявления о проведении общественной экологической экспертизы;

-об отказе в регистрации заявления о проведении общественной экологической экспертизы.

Процедура предоставления муниципальной услуги завершается получением заявителем одного из следующих документов:

-уведомления о регистрации заявления о проведении общественной экологической экспертизы (Приложение № 4);

-уведомления об отказе в регистрации заявления о проведении общественной экологической экспертизы (Приложение № 5).

Срок предоставления муниципальной услуги

12. Срок предоставления муниципальной услуги составляет 7 дней со дня подачи заявления о проведении общественной экологической экспертизы с приложением всех документов, необходимых для предоставления муниципальной услуги, предусмотренных настоящим административным регламентом.

В случае представления заявителем документов через МФЦ срок принятия решения о согласовании или об отказе в согласовании исчисляется со дня передачи МФЦ таких документов в орган, осуществляющий согласование.

13. Срок выдачи (направления) документов, являющихся результатом предоставления муниципальной услуги, составляет 1 рабочий день с даты принятия решения о предоставлении (отказе в предоставлении) муниципальной услуги при направлении по почте и посредством федеральной государственной информационной системы «Единый портал государственных и муниципальных услуг (функций)» и в день обращения заявителя при личном обращении. При этом срок предоставления муниципальной услуги не должен превышать общий срок, установленный в п.12 настоящего Административного регламента.

Приостановление предоставления муниципальной услуги

14. Приостановление предоставления муниципальной услуги действующим законодательством не предусмотрено.

Перечень нормативных правовых актов, регулирующих отношения, возникающие в связи с предоставлением муниципальной услуги

15. Предоставление муниципальной услуги осуществляется в соответствии с:

1) Конституцией Российской Федерации («Российская газета», № 237(853), 25 декабря 1993 года);

2) Гражданским кодексом Российской Федерации (часть вторая) от 22 декабря 1995 года № 14-ФЗ («Собрание законодательства Российской Федерации» от 29 января 1996 года № 5, ст. 410);

3) 2) Федеральным законом от 23 ноября 1995 года № 174-ФЗ «Об экологической экспертизе» («Собрание законодательства Российской Федерации» от 27 ноября 1995 года № 48, ст. 4556);

4) Федеральным законом от 10 января 2002 года № 7-ФЗ «Об охране окружающей среды» («Собрание законодательства Российской Федерации» от 14 января 2002 года № 2, ст. 133);

5) Федеральным законом от 06 октября 2003 года № 131-ФЗ «Об общих принципах организации местного самоуправления в Российской Федерации» («Собрание законодательства Российской Федерации» от 06 октября 2003 года № 40 ст. 3822);

6) Федеральным законом от 02 мая 2006 года № 59-ФЗ «О порядке рассмотрения обращений граждан Российской Федерации» («Собрание законодательства РФ» от 08 мая 2006 года № 19, ст. 2060);

7) Федеральным законом от 27 июля 2006 года № 149-ФЗ «Об информации, информационных технологиях и о защите информации» («Российская газета», № 165 от 29 июля 2006 года);

8) Федеральным законом от 09 февраля 2009 года № 8-ФЗ «Об обеспечении доступа к информации о деятельности государственных органов и органов местного самоуправления» («Собрание законодательства Российской Федерации» от 16 февраля 2009 года № 7 ст. 776);

9) Уставом муниципального образования Галичский муниципальный район Костромской области;

10) Настоящим административным регламентом.

Перечень документов, необходимых для предоставления муниципальной услуги

16. В перечень документов, необходимых для предоставления муниципальной услуги входят:

1) заявление о регистрации проведения общественной экологической экспертизы (далее – заявление) установленного образца согласно форме, приведенной в Приложении № 3 к настоящему административному регламенту. Бланк заявления выдается заявителю при обращении о предоставлении муниципальной услуги непосредственно к заведующему сектором природных ресурсов и охраны труда администрации Галичского муниципального района, ответственному за прием заявлений.

В заявлении общественных организаций (объединений) о проведении общественной экологической экспертизы должны быть приведены наименование, юридический адрес и адрес (место нахождения), характер предусмотренной уставом деятельности, сведения о составе экспертной комиссии общественной экологической экспертизы, сведения об объекте общественной экологической экспертизы, сроки проведения общественной экологической экспертизы.

В заявлении иных лиц должны быть приведены наименование (для юридических лиц), фамилия, имя и отчество (при наличии) (для физических лиц), юридический адрес и адрес места нахождения (для юридических лиц), адрес места жительства (для физических лиц), характер предусмотренной уставом деятельности (для юридических лиц), сведения о составе экспертной комиссии общественной экологической экспертизы, сведения об объекте общественной экологической экспертизы, сроки проведения общественной экологической экспертизы.

2) копия документа, подтверждающего государственную регистрацию заявителя в качестве юридического лица (для юридических лиц);

3) копия устава общественной организации (объединения) – заявителя, основным направлением деятельности которой является охрана окружающей среды, в том числе организация и проведение экологической экспертизы;

4) документ, подтверждающий наличие согласия на обработку персональных данных в соответствии с требованиями ч. 3 ст.7 Федерального закона от 27 июля 2010 года № 210-ФЗ «Об организации предоставления государственных и муниципальных услуг».

17. Запрещается требовать от заявителя:

1) представления документов и информации или осуществления действий, представление или осуществление которых не предусмотрено нормативными правовыми актами, регулирующими отношения, возникающие в связи с предоставлением муниципальной услуги;

2) представления документов и информации, которые находятся в распоряжении администрации, иных государственных органов, органов местного самоуправления либо подведомственных государственным органам или органам местного самоуправления организаций, участвующих в предоставлении муниципальной услуги, в соответствии с нормативными правовыми актами Российской Федерации, нормативными правовыми актами Костромской области, муниципальными правовыми актами, за исключением документов, включенных в определенной частью 6 статьи 7 Федерального закона от 27.07.2010 № 210-ФЗ «Об организации предоставления государственных и муниципальных услуг» перечень документов. Заявитель вправе представить указанные документы и информацию в администрацию, по собственной инициативе

3) осуществления действий, в том числе согласований, необходимых для получения муниципальной услуги и связанных с обращением в иные государственные органы, органы местного самоуправления, организации, за исключением получения услуг и получения документов и информации,

предоставляемых в результате предоставления таких услуг, включенных в перечни, указанные в [части 1 статьи 9](#) Федерального закона от 27.07.2010 № 210-ФЗ «Об организации предоставления государственных и муниципальных услуг»;

4) представления документов и информации, отсутствие и (или) недостоверность которых не указывались при первоначальном отказе в приеме документов, необходимых для предоставления муниципальной услуги, либо в предоставлении муниципальной услуги, за исключением следующих случаев:

а) изменение требований нормативных правовых актов, касающихся предоставления муниципальной услуги, после первоначальной подачи заявления о предоставлении муниципальной услуги;

б) наличие ошибок в заявлении о предоставлении муниципальной услуги и документах, поданных заявителем после первоначального отказа в приеме документов, необходимых для предоставления муниципальной услуги, либо в предоставлении муниципальной услуги и не включенных в представленный ранее комплект документов;

в) истечение срока действия документов или изменение информации после первоначального отказа в приеме документов, необходимых для предоставления муниципальной услуги, либо в предоставлении муниципальной услуги;

г) выявление документально подтвержденного факта (признаков) ошибочного или противоправного действия (бездействия) должностного лица органа, предоставляющего муниципальную услугу, государственного или муниципального служащего, работника многофункционального центра, работника организации, предусмотренной [частью 1.1 статьи 16](#) Федерального закона от 27.07.2010 № 210-ФЗ «Об организации предоставления государственных и муниципальных услуг»; при первоначальном отказе в приеме документов, необходимых для предоставления муниципальной услуги, либо в предоставлении муниципальной услуги, о чем в письменном виде за подписью руководителя органа, предоставляющего муниципальную услугу, руководителя многофункционального центра при первоначальном отказе в приеме документов, необходимых для предоставления муниципальной услуги, либо руководителя организации, предусмотренной [частью 1.1 статьи 16](#) Федерального закона от 27.07.2010 № 210-ФЗ «Об организации предоставления государственных и муниципальных услуг», уведомляется заявитель, а также приносятся извинения за доставленные неудобства;

5) предоставления на бумажном носителе документов и информации, электронные образы которых ранее были заверены в соответствии с [пунктом 7.2 части 1 статьи 16](#) Федерального закона от 27.07.2010 № 210-ФЗ «Об организации предоставления государственных и муниципальных услуг», за исключением случаев, если нанесение отметок на такие документы либо их изъятие является необходимым условием предоставления муниципальной услуги, и иных случаев, установленных федеральными законами.

17.1 Документы указанные в подпункте 2 пункта 16 могут быть предоставлены заявителем самостоятельно. В случае не предоставления указанных документов заявителем уполномоченный орган запрашивает документы в порядке межведомственного информационного взаимодействия исполнительных органов государственной власти субъектов Российской Федерации.

Требования, предъявляемые к документам, необходимым для получения муниципальной услуги

18. Документы, предоставляемые заявителем, должны соответствовать следующим требованиям:

- тексты документов написаны разборчиво;
- фамилия, имя и отчество (при наличии) заявителя, его адрес места жительства, телефон (если есть) написаны полностью;
- в документах нет подчисток, приписок, зачеркнутых слов и иных неоговоренных исправлений;
- документы не исполнены карандашом;
- документы не имеют серьезных повреждений, наличие которых допускает многозначность истолкования содержания.

Документы, необходимые для получения муниципальной услуги, могут быть представлены как в подлинниках, так и в копиях, заверенных выдавшей документы организацией (органом, учреждением) или нотариально (в специально оговоренных случаях).

Не заверенные копии предоставленных документов заверяются специалистом Администрации, МФЦ на основании предоставленного оригинала этого документа.

Заявитель может подать заявление о получении муниципальной услуги в электронном виде с использованием региональной информационной системы «Единый портал Костромской области».

В соответствии со статьей 6 Федерального закона от 06 апреля 2011 года № 63-ФЗ «Об электронной подписи» информация в электронной форме, подписанная квалифицированной электронной подписью, признается электронным документом, равнозначным документу на бумажном носителе, подписанному собственноручной подписью, кроме случая, если федеральными законами или принимаемыми в соответствии с ними нормативными правовыми актами установлено требование о необходимости составления документа исключительно на бумажном носителе.

Заявление и необходимые для получения муниципальной услуги документы, предусмотренные пунктом 16 настоящего административного регламента, предоставленные заявителем в электронном виде, удостоверяются электронной подписью:

-заявление удостоверяется простой электронной подписью заявителя;

-доверенность, подтверждающая правомочие на обращение за получением муниципальной услуги, выданная организацией,

удостоверяется усиленной квалифицированной электронной подписью правомочного должностного лица организации, а доверенность, выданная физическим лицом, - усиленной квалифицированной электронной подписью нотариуса;

-иные документы, прилагаемые к заявлению в форме электронных образов бумажных документов (сканированных копий), удостоверяются электронной подписью в соответствии с требованиями постановления Правительства Российской Федерации от 25 июня 2012 года № 634 «О видах электронной подписи, использование которых допускается при обращении за получением государственных и муниципальных услуг». Документы для предоставления муниципальной услуги по желанию заявителя могут направляться по почте. В случае направления документов для получения муниципальной услуги почтой подпись физического лица на запросе о предоставлении муниципальной услуги должна быть нотариально удостоверена.

Перечень необходимых и обязательных услуг для предоставления муниципальной услуги

19. Услуг, которые являются необходимыми и обязательными для предоставления Услуги, не предусмотрено.

Основания для отказа в приеме документов для предоставления муниципальной услуги

20. Основания для отказа в приеме документов для предоставления муниципальной услуги, не предусмотрены.

Исчерпывающий перечень оснований для приостановления предоставления муниципальной услуги или отказа в предоставлении муниципальной услуги

Оснований для приостановления предоставления муниципальной услуги, отказа в предоставлении муниципальной услуги не предусмотрено.

21. Основаниями для отказа в государственной регистрации заявления о проведении общественной экологической экспертизы:

1)общественная экологическая экспертиза ранее была дважды проведена в отношении объекта общественной экологической экспертизы;

2)заявление о проведении общественной экологической экспертизы было подано в отношении объекта, сведения о котором составляют государственную, коммерческую или иную охраняемую законом тайну;

3)устав общественной организации (объединения), организующей и проводящей общественную экологическую экспертизу, не соответствует требованиям статьи 20 Федерального закона «Об экологической экспертизе»;

4) общественная организация (объединение) не зарегистрирована в порядке, установленном законодательством Российской Федерации, на день обращения за государственной регистрацией заявления о проведении общественной экологической экспертизы;

5) требования к содержанию заявления о проведении общественной экологической экспертизы, предусмотренные статьей 23 Федерального закона от 23.11.1995 N 174-ФЗ «Об экологической экспертизе», не выполнены;

Порядок, размер и основания взимания государственной пошлины или иной платы, взимаемой за предоставление муниципальной услуги

22. Муниципальная услуга предоставляется бесплатно.

Требования к помещениям, в которых предоставляется муниципальная услуга

23. Помещения, в которых предоставляется муниципальная услуга, соответствуют следующим требованиям:

1) здание, в котором непосредственно предоставляется муниципальная услуга, располагается с учетом транспортной доступности и оборудовано отдельными входами для свободного доступа заявителей в помещение;

2) на территории, прилегающей к месторасположению администрации, оборудуются места для парковки автотранспортных средств. На стоянке должно быть не менее 10 мест, из них не менее 10 процентов мест (но не менее одного места) - для парковки специальных транспортных средств лиц с ограниченными возможностями передвижения. Доступ заявителей к парковочным местам является бесплатным;

3) центральный вход в здание оборудован информационной табличкой (вывеской), содержащей информацию о наименовании и графике работы;

4) в целях создания условий доступности муниципальной услуги инвалидам, администрация обеспечивает:

- условия для беспрепятственного доступа к зданиям, а также для беспрепятственного пользования средствами связи и информации (положения данного абзаца применяются с 1 июля 2016 года исключительно ко вновь вводимым в эксплуатацию или прошедшим реконструкцию, модернизацию зданиям);

- возможность самостоятельного передвижения по территории, на которой расположены здания, а также входа в такие здания и выхода из них, в том числе с использованием кресла-коляски;

- сопровождение инвалидов, имеющих стойкие расстройства функции зрения и самостоятельного передвижения, и оказание им помощи в передвижении;

-надлежащее размещение оборудования и носителей информации, необходимых для обеспечения беспрепятственного доступа инвалидов к зданиям и к услугам с учетом ограничений их жизнедеятельности;

-дублирование необходимой для инвалидов звуковой и зрительной информации, а также надписей, знаков и иной текстовой и графической информации знаками, выполненными рельефно-точечным шрифтом Брайля, допуск сурдопереводчика и тифлосурдопереводчика;

-допуск в здания собаки-проводника при наличии документа, подтверждающего ее специальное обучение и выдаваемого по форме и в порядке, которые определяются федеральным органом исполнительной власти, осуществляющим функции по выработке и реализации государственной политики и нормативно-правовому регулированию в сфере социальной защиты населения;

-оказание помощи инвалидам в преодолении барьеров, мешающих получению ими услуг наравне с другими лицами;

-создание инвалидам иных условий доступности зданий, а также условий доступности муниципальной услуги в соответствии с требованиями порядка обеспечения условий доступности для инвалидов получения муниципальных услуг в администрации Галичского муниципального района в соответствии с настоящим регламентом.

В случаях, если существующие здания невозможно полностью приспособить с учетом потребностей инвалидов, собственники этих зданий до их реконструкции или капитального ремонта должны принимать согласованные с одним из общественных объединений инвалидов меры для обеспечения доступа инвалидов к месту предоставления муниципальной услуги либо, когда это возможно, обеспечить предоставление муниципальной услуги по месту жительства инвалида или в дистанционном режиме;

5) места ожидания в очереди на представление или получение документов комфортные для граждан, оборудованы стульями (кресельными секциями, скамьями), местами общественного пользования;

6) помещения приема граждан оборудованы информационными табличками с указанием:

-наименования структурного подразделения администрации;

-номера помещения;

-фамилии, имени, отчества и должности специалиста;

-технического перерыва (при наличии);

7) прием граждан осуществляется в специально выделенных для этих целей помещениях, включающих в себя места для заполнения документов и информирования граждан.

8) помещения соответствуют установленным санитарно-эпидемиологическим правилам и оборудованы средствами пожаротушения и оповещения о возникновении чрезвычайной ситуации;

9) каждое рабочее место специалиста оборудовано телефоном, персональным компьютером с возможностью доступа к информационным базам данных, печатающим устройствам;

10) на информационных стендах размещается следующая информация:

- текст настоящего административного регламента;
- блок-схема порядка предоставления муниципальной услуги согласно Приложению № 2 к настоящему административному регламенту или описание порядка предоставления муниципальной услуги, в том числе в электронном виде;
- перечень документов, необходимых для получения муниципальной услуги;
- формы документов, необходимых для заполнения заявителем или образцы их заполнения;
- порядок обжалования действий (бездействий) и решений, осуществляемых и принимаемых администрацией в ходе предоставления муниципальной услуги.

Сроки ожидания в очереди при подаче заявления о предоставлении муниципальной услуги, получения результата предоставления муниципальной услуги, регистрации заявления

24. Максимальный срок ожидания в очереди при подаче заявления о предоставлении муниципальной услуги составляет 15 минут.

25. Максимальный срок ожидания в очереди при получении результата предоставления муниципальной услуги составляет 15 минут.

26. Максимальный срок регистрации заявления заявителя в журнале регистрации заявлений об оказании муниципальной услуги, предусмотренной настоящим Административным регламентом, составляет 10 минут с момента его поступления в администрацию.

Возможность предварительной записи заявителей

27. Заявителям должна быть предоставлена возможность для предварительной записи на предоставление документов для получения муниципальной услуги и (или) для получения результата муниципальной услуги. Предварительная запись может осуществляться заявителем при личном обращении, в том числе в МФЦ, по телефону: 8-49-437-2-17-02, а также посредством записи с использованием региональной информационной системы «Единый портал Костромской области».

28. При предварительной записи заявитель сообщает свои фамилию, имя, отчество, адрес места жительства, контактный телефон и желаемые дату и время представления документов. Предварительная запись осуществляется путем внесения информации в Журнал предварительной записи заявителей, который ведется на бумажном или электронном носителях. Заявителю сообщается дата и время представления документов на получение муниципальной услуги и номер кабинета приема документов, в который следует обратиться, а также дата и время получения результата муниципальной услуги и номер кабинета выдачи результата муниципальной услуги, в который следует обратиться. В случае

если заявителем используется возможность предварительной записи на представление документов для получения муниципальной услуги и (или) для получения результата муниципальной услуги с использованием региональной информационной системы «Единый портал Костромской области» ему направляется уведомление о приближении даты подачи документов и (или) получения результата муниципальной услуги.

Показатели доступности и качества предоставления муниципальной услуги

29. Показателями доступности и качества предоставления муниципальной услуги являются:

1) количество необходимых и достаточных посещений заявителем администрации для получения муниципальной услуги не превышает двух раз;

2) время общения с должностными лицами при предоставлении муниципальной услуги не должно превышать 30 минут;

3) заявителю предоставляется информация о ходе предоставления муниципальной услуги, в том числе с использованием региональной информационной системы «Единый портал Костромской области». Информирование о предоставлении муниципальной услуги в данном случае осуществляется путем направления соответствующего статуса услуги, а также решения о предоставлении либо об отказе в предоставлении муниципальной услуги в виде электронного образа документа, подписанного должностным лицом администрации с использованием электронной подписи;

4) предоставление муниципальной услуги также осуществляется МФЦ по принципу «одного окна», в соответствии с которым муниципальная услуга предоставляется после однократного обращения заявителя с соответствующим заявлением, а взаимодействие с органами, участвующими в предоставлении муниципальной услуги, осуществляет МФЦ без участия заявителя, на основании нормативных правовых актов и соглашений о взаимодействии;

5) предоставление муниципальной услуги может осуществляться в электронном виде с использованием региональной информационной системы «Единый портал Костромской области»;

6) получение заявителем результата предоставления муниципальной услуги в электронной форме, заверенной электронной подписью уполномоченного должностного лица, не лишает заявителя права получить указанный результат в форме документа на бумажном носителе.

30. При предоставлении муниципальной услуги в МФЦ специалистами МФЦ в соответствии с настоящим регламентом осуществляются следующие функции:

-информирование и консультирование заявителей по вопросу предоставления муниципальной услуги;

-прием заявления и документов в соответствии с настоящим административным регламентом;

-выдача результатов предоставления муниципальной услуги в соответствии с настоящим административным регламентом.

Глава 3. Состав, последовательность и сроки выполнения административных процедур, требования к порядку их выполнения, в том числе особенности выполнения административных процедур в электронной форме

Перечень административных процедур

31. Предоставление муниципальной услуги включает в себя следующие административные процедуры:

- 1) приём и регистрация заявления и документов (сведений);
- 2) экспертиза документов;
- 3) принятие решения о предоставлении муниципальной услуги;
- 4) выдача документов по результатам предоставления муниципальной услуги.

Блок-схема предоставления муниципальной услуги приведена в Приложении № 2 настоящему административному регламенту.

Прием и регистрация заявления и документов (сведений)

32. Основанием для начала административной процедуры приема и регистрации заявления и документов (сведений) является обращение заявителя в администрацию посредством:

- 1) личного обращения заявителя (представителя заявителя) с заявлением и документами (сведениями), необходимыми для предоставления муниципальной услуги в администрацию, либо в МФЦ;
- 2) почтового отправления заявления и документов (сведений), необходимых для предоставления муниципальной услуги;
- 3) направления заявления и документов (сведений) по информационно-телекоммуникационным сетям общего доступа, включая федеральную государственную информационную систему «Единый портал государственных и муниципальных услуг (функций)» в виде электронных документов, подписанных соответствующей электронной подписью.

33. При личном обращении заявитель обращается в приемную, отдел архитектуры, строительства, ЖКХ, дорожного хозяйства и природных ресурсов администрации Галичского муниципального района; МФЦ.

Специалист, ответственный за прием и регистрацию документов (сведений):

- удостоверяет личность заявителя;
- если заявителем не предоставлены копии документов, необходимых для предоставления муниципальной услуги производит копирование оригиналов документов, удостоверяет копии документов надписью «копия верна», датой, личной подписью, штампом (печатью) администрации;

-при отсутствии у заявителя заполненного заявления или неправильном его заполнении, помогает заявителю заполнить заявление или заполняет его самостоятельно и представляет на подпись заявителю;

-в случае выявления недостатков уведомляет заявителя о наличии препятствий для предоставления муниципальной услуги, объясняет ему содержание выявленных недостатков, предлагает принять меры по их устранению. При желании заявителя устранить недостатки и препятствия, прервав процедуру подачи заявления и документов (сведений) для предоставления муниципальной услуги, возвращает ему заявление и представленный им комплект документов. Если заявитель настаивает на приеме заявления и документов (сведений) для предоставления муниципальной услуги, принимает от него заявление вместе с представленными документами (сведениями), при этом в расписке о получении документов (сведений) на предоставление муниципальной услуги проставляет отметку о том, что заявителю даны разъяснения о невозможности предоставления муниципальной услуги и он предупрежден о том, что в предоставлении муниципальной услуги ему будет отказано;

-принимает и регистрирует заявление и документы в соответствующем журнале;

-в порядке делопроизводства, установленным в администрации, передает комплект документов заведующему отделом архитектуры, строительства, ЖКХ, дорожного хозяйства и природных ресурсов администрации Галичского муниципального района;

34. При поступлении заявления по почте специалист, ответственный за делопроизводство, вскрывает конверт и регистрирует поступившее заявление в «Журнале входящей корреспонденции» и в порядке делопроизводства, установленном в администрации передает зарегистрированный комплект документов, специалисту, ответственному за прием и регистрацию документов (сведений).

Специалист, ответственный за прием и регистрацию документов (сведений) регистрирует заявление и документы в соответствующем журнале.

35. Особенности приема заявления и документов (сведений) полученных от заявителя в форме электронного документа:

1) в случае возможности получения муниципальной услуги в электронной форме заявитель формирует заявление посредством заполнения электронной формы в региональной информационной системе «Единый портал Костромской области». В случае если предусмотрена личная идентификация гражданина, то заявление и прилагаемые документы должны быть подписаны электронной подписью заявителя;

2) при поступлении заявления в электронной форме через региональную информационную систему «Единый портал Костромской области» специалист, ответственный за прием и регистрацию документов осуществляет прием заявления и документов (сведений) с учетом следующих особенностей:

а) оформляет заявление и электронные образы полученных от заявителя документов (сведений) на бумажных носителях, заверяет их надписью «копия верна», датой, подписью и печатью администрации;

б) регистрирует заявление в «Журнале входящей корреспонденции». Регистрация заявления, сформированного и отправленного через региональную информационную систему «Единый портал Костромской области» в выходные дни, праздничные дни, после окончания рабочего дня согласно графику работы администрации, производится в следующий рабочий день;

в) отказывает в регистрации заявления (с последующим направлением уведомления в электронной форме) в следующих случаях:

-если заявление в электронной форме подписано с использованием электронной подписи, не принадлежащей заявителю (в случае возможности получения муниципальной услуги в электронной форме);

-если заявление поступило с пустыми полями;

-к заявлению в электронной форме прикреплены сканированные электронные образы документов, не соответствующие перечню документов, необходимых для предоставления муниципальной услуги, предусмотренному пунктом 16 настоящего административного регламента;

г) уведомляет заявителя путем направления электронной расписки в получении заявления и документов в форме электронного документа, подписанного электронной подписью специалиста, ответственного за прием и регистрацию документов (сведений) (далее - электронная расписка). В электронной расписке указываются входящий регистрационный номер заявления, дата получения заявления и перечень представленных заявителем документов в электронном виде. Электронная расписка выдается посредством отправки соответствующего статуса.

Срок исполнения административной процедуры – не позднее 1 рабочего дня, следующего за днем получения заявления.

36. Результатом исполнения административной процедуры является прием и регистрация в соответствующем журнале заявления о предоставлении муниципальной услуги с прилагаемыми к нему документами (сведениями) и передача их заведующего отделом архитектуры, строительства, ЖКХ, дорожного хозяйства и природных ресурсов администрации Галичского муниципального района;, либо уведомление заявителя в электронной форме об отказе в регистрации заявления.

Максимальный срок исполнения административных действий составляет 15 минут.

37. Максимальный срок исполнения административной процедуры составляет 1 календарный день с момента обращения заявителя.

Экспертиза документов

38. Основанием для начала административной процедуры экспертизы документов заявителя является получение специалистом, ответственным за экспертизу документов, комплекта документов.

39. Специалист, ответственный за экспертизу документов:

- 1) устанавливает предмет обращения заявителя;
- 2) формирует личное дело заявителя, которое представляет собой сброшюрованный и подшитый в обложку личного дела комплект документов, представленных заявителем.

40. Осуществляя рассмотрение документов заявителя, специалист, ответственный за экспертизу документов, комплекта документов заявителя:

- 1) устанавливает принадлежность заявителя к категории лиц, имеющих право на получение муниципальной услуги;
- 2) проверяет наличие и правильность оформления документов в соответствии положениями настоящего административного регламента;
- 3) проверяет наличие полномочий на право обращения с заявлением о предоставлении муниципальной услуги (в случае, когда заявителем является юридическое лицо или в случае, когда с заявлением обращается представитель заявителя) и их оформление.

44. Специалист, ответственный за экспертизу документов, передает проект решения о предоставлении услуги или проект решения об отказе в предоставлении услуги с личным делом заявителя главе администрации Галичского муниципального района (далее – главе администрации) для принятия соответствующего решения.

45. Максимальный срок выполнения административной процедуры составляет 2 календарных дня.

46. Результатом административной процедуры является подготовка проекта решения о предоставлении услуги и передача их с личным делом заявителя главе администрации.

Принятие решения о предоставлении муниципальной услуги

47. Основанием для начала административной процедуры принятия решения является получение главой администрации проекта уведомления о регистрации заявления о проведении общественной экологической экспертизы, либо проекта уведомления об отказе в регистрации заявления о проведении общественной экологической экспертизы, от специалиста, ответственного за экспертизу.

48. Глава администрации определяет правомерность предоставления муниципальной услуги.

49. Если проект решения о предоставлении услуги, не соответствуют требованиям законодательства, глава администрации возвращает их специалисту, ответственному за экспертизу документов, для приведения их в соответствие с требованиями действующего законодательства с указанием причины возврата.

Специалист, ответственный за экспертизу документов приводит проект решения о предоставлении услуги в соответствие с действующим законодательством и передает главе администрации для повторного рассмотрения.

50. Глава администрации в случае соответствия проекта решения о предоставлении услуги действующему законодательству:

- 1) принимает решение о предоставлении муниципальной услуги;
- 2) подписывает решение о предоставлении услуги и заверяет печатью администрации;
- 3) передает решение о предоставлении услуги и личное дело заявителя специалисту, ответственному за выдачу документов.

51. Максимальный срок выполнения административных действий составляет 3 часа.

Максимальный срок выполнения административной процедуры составляет 2 календарных дня с момента получения главой администрации проекта решения о предоставлении муниципальной услуги и личного дела заявителя.

52. Результатом административной процедуры является принятие решения о предоставлении муниципальной услуги и передача решения о предоставлении муниципальной услуги либо и личного дела заявителя специалисту, ответственному за выдачу документов.

Выдача документов по результатам предоставления муниципальной услуги

53. Основанием для начала процедуры выдачи документов является получение специалистом, ответственным за выдачу документов, решения о предоставлении услуги и личного дела заявителя.

54. Специалист, ответственный, за выдачу документов:

1) регистрирует решение о предоставлении услуги в «Журнале регистрации заявлений и решений»;

2) уведомляет заявителя об окончании хода предоставления муниципальной услуги любым из способов указанных в заявлении (телефон, факс, электронная почта или посредством отправки соответствующего статуса через региональную информационную систему «Единый портал Костромской области»);

3) вручает заявителю лично, направляет почтовым отправлением с уведомлением о доставке, по электронной почте с уведомлением о доставке адресату или через региональную информационную систему «Единый портал Костромской области» решение о предоставлении услуги

4) передает дело специалисту, ответственному за делопроизводство, для последующей его регистрации и передачи в архив.

55. Максимальный срок выполнения административных действий составляет 15 минут.

Максимальный срок выполнения административной процедуры составляет 1 календарный день с момента получения специалистом,

ответственным за выдачу документов, решения о предоставлении услуги и личного дела заявителя.

56. Результатом административной процедуры является вручение решения о предоставлении услуги заявителю лично, либо направление его почтовым отправлением с уведомлением о доставке, по электронной почте с уведомлением о доставке или через региональную информационную систему «Единый портал Костромской области».

57. В случае обнаружения опечаток и ошибок (далее – технические ошибки) в выданных в результате предоставления муниципальной услуги документах, заявитель направляет в адрес администрации заявление об исправлении допущенных технических ошибок с приложением оригинала документа, выданного в результате предоставления муниципальной услуги.

Заявление в порядке, установленном инструкцией по делопроизводству администрации, передается на рассмотрение специалисту, ответственному за оформление и выдачу документов.

Срок рассмотрения и выдачи документов с исправленными техническими ошибками не может превышать 3 рабочих дней с момента регистрации заявления.

Жалоба заявителя на отказ администрации, должностного лица администрации, в исправлении допущенных технических ошибок в выданных в результате предоставления муниципальной услуги документах либо нарушение установленного срока таких исправлений рассматривается в порядке, установленном главой 5 настоящего административного регламента.

Глава 4. Порядок и формы контроля за предоставлением муниципальной услуги

58. Текущий контроль соблюдения и исполнения ответственными должностными лицами администрации положений настоящего административного регламента и иных нормативных правовых актов, устанавливающих требования к предоставлению муниципальной услуги (далее – текущий контроль), осуществляется главой администрации Галичского муниципального района, а в период его отсутствия первым заместителем главы администрации Галичского муниципального района.

59. Текущий контроль осуществляется путем проведения проверок с целью выявления и устранения нарушений прав заявителей, а также иных заинтересованных лиц (граждан, их объединений и организаций, чьи права и законные интересы нарушены при предоставлении государственной услуги) (далее – заинтересованные лица), рассмотрения, подготовки ответов на обращения заявителей и заинтересованных лиц.

60. Проверки могут быть плановыми - осуществляться на основании программ проверок - и внеплановыми. При проведении проверки могут рассматриваться все вопросы, связанные с предоставлением муниципальной услуги - комплексные проверки, или отдельные вопросы - тематические проверки.

Внеплановая проверка проводится в связи с конкретным обращением заявителя, поступлением информации от заинтересованных лиц о нарушении действующего законодательства при предоставлении муниципальной услуги.

61. Контроль за полнотой и качеством предоставления муниципальной услуги включает в себя:

-проведение служебных проверок в случае поступления жалоб на действия (бездействие) должностного лица при предоставлении муниципальной услуги;

-выявление и устранение нарушений прав граждан, юридических лиц, индивидуальных предпринимателей.

62. Для проведения проверки формируется комиссия, деятельность которой осуществляется в соответствии с планом проведения проверки.

Состав комиссии и план проведения проверки утверждаются распоряжением администрации Галичского муниципального района. Результаты деятельности комиссии оформляются в виде справки, в которой отмечаются выявленные недостатки и предложения по их устранению. Справка подписывается председателем комиссии.

63. Персональная ответственность должностных лиц администрации закрепляется в их должностных инструкциях в соответствии с требованиями законодательства.

64. Должностные лица администрации в случае ненадлежащих предоставления муниципальной услуги и (или) исполнения служебных обязанностей, совершения противоправных действий (бездействия) при проведении проверки несут ответственность в соответствии с законодательством Российской Федерации.

65. Администрация ведет учет случаев ненадлежащего исполнения должностными лицами служебных обязанностей, проводит соответствующие служебные проверки и принимает в соответствии с законодательством Российской Федерации меры в отношении таких должностных лиц.

66. Заинтересованные лица вправе обратиться устно, направить обращение в письменной форме или в форме электронного документа в адрес главы администрации Галичского муниципального района с просьбой о проведении проверки соблюдения и исполнения нормативных правовых актов Российской Федерации и Костромской области, положений настоящего административного регламента, устанавливающих требования к полноте и качеству предоставления муниципальной услуги, в случае предполагаемого нарушения прав и законных интересов при предоставлении муниципальной услуги.

67. Обращение заинтересованных лиц, поступившее в администрацию, рассматривается в течение 30 дней со дня его регистрации. О результатах рассмотрения обращения не позднее дня, следующего за днем принятия решения, дается письменный ответ, который может быть направлен заказным почтовым отправлением по почтовому адресу, указанному в обращении, путем вручения обратившемуся лицу или

его уполномоченному представителю лично под расписку и (или) в форме электронного документа на адрес электронной почты обратившегося лица.

68. Жалоба заявителя рассматривается в порядке, установленном главой 5 настоящего административного регламента.

Глава 5. Досудебный (внесудебный) порядок обжалования решений и действий (бездействия) органа, предоставляющего муниципальную услугу, должностных лиц, органа предоставляющего муниципальную услугу, организаций, предусмотренных частью 1.1 статьи 16 Федерального закона «Об организации предоставления государственных и муниципальных услуг», и их работников, а также многофункционального центра и его работников

69. Заявители имеют право на обжалование решений, действий (бездействия) администрации Галичского муниципального района, МФЦ, организаций, предусмотренных частью 1.1 статьи 16 Федерального закона «Об организации предоставления государственных и муниципальных услуг», а также их должностных лиц, муниципальных служащих, работников при предоставлении муниципальной услуги в судебном или в досудебном (внесудебном) порядке.

70. Обжалование решений, действий (бездействия) администрации Галичского муниципального района, МФЦ, организаций, предусмотренных частью 1.1 статьи 16 Федерального закона «Об организации предоставления государственных и муниципальных услуг» (далее – привлекаемая организация), а также их должностных лиц, муниципальных служащих, работников при предоставлении муниципальной услуги в досудебном (внесудебном) порядке не лишает их права на оспаривание указанных решений, действий (бездействия) в судебном порядке.

71. Жалоба подается в администрацию Галичского муниципального района, привлекаемую организацию, многофункциональный центр, предоставляющие муниципальные услуги, в письменной форме, в том числе при личном приеме заявителя, или в электронном виде.

Жалобу на решения и действия (бездействие) многофункционального центра, привлекаемой организации также можно подать учредителю многофункционального центра или иному лицу, уполномоченному нормативным правовым актом субъекта Российской Федерации на рассмотрение жалобы, в письменной форме, в том числе при личном приеме заявителя, или в электронном виде.

72. Жалоба должна содержать:

а) наименование органа, предоставляющего муниципальную услугу, должностного лица органа, предоставляющего муниципальную услугу, многофункционального центра, его руководителя и (или) работника, привлекаемой организации, ее руководителя и (или) работника, решения и действия (бездействие) которых обжалуются;

б) фамилию, имя, отчество (при наличии), сведения о месте жительства заявителя - физического лица либо наименование, сведения о

месте нахождения заявителя - юридического лица, а также номер (номера) контактного телефона, адрес (адреса) электронной почты (при наличии) и почтовый адрес, по которым должен быть направлен ответ заявителю;

в) сведения об обжалуемых решениях и действиях (бездействии) органа, предоставляющего муниципальную услугу, должностного лица органа, предоставляющего муниципальную услугу, многофункционального центра, работника многофункционального центра, привлекаемой организации, работника привлекаемой организации;

г) доводы, на основании которых заявитель не согласен с решением и действиями (бездействием) органа, предоставляющего муниципальную услугу, должностного лица органа, предоставляющего муниципальную услугу, многофункционального центра, работника многофункционального центра, привлекаемой организации, работника привлекаемой организации. Заявителем могут быть представлены документы (при наличии), подтверждающие доводы заявителя, либо их копии.

73. В случае если жалоба подается через представителя заявителя, также представляется документ, подтверждающий полномочия на осуществление действий от имени заявителя. В качестве документа, подтверждающего полномочия на осуществление действий от имени заявителя, может быть представлена:

а) оформленная в соответствии с законодательством Российской Федерации доверенность (для физических лиц);

б) оформленная в соответствии с законодательством Российской Федерации доверенность, заверенная печатью заявителя (при наличии печати) и подписанная руководителем заявителя или уполномоченным этим руководителем лицом (для юридических лиц);

в) копия решения о назначении или об избрании либо приказа о назначении физического лица на должность, в соответствии с которым такое физическое лицо обладает правом действовать от имени заявителя без доверенности.

74. Прием жалоб в письменной форме осуществляется администрацией Галичского муниципального района, многофункциональным центром, привлекаемой организацией в месте предоставления муниципальной услуги (в месте, где заявитель подавал запрос на получение муниципальной услуги, нарушение порядка которой обжалуется, либо в месте, где заявителем получен результат указанной муниципальной услуги).

Время приема жалоб должно совпадать со временем предоставления муниципальных услуг.

Жалоба в письменной форме может быть также направлена по почте.

В случае подачи жалобы при личном приеме заявитель представляет документ, удостоверяющий его личность в соответствии с законодательством Российской Федерации.

Прием жалоб в письменной форме осуществляется учредителем многофункционального центра в месте фактического нахождения учредителя.

Время приема жалоб учредителем многофункционального центра

должно совпадать со временем работы учредителя.

75. В электронном виде жалоба может быть подана заявителем посредством:

а) официального сайта Галичского муниципального района, многофункционального центра, привлекаемой организации, учредителя многофункционального центра в информационно-телекоммуникационной сети "Интернет";

б) федеральной государственной информационной системы "Единый портал государственных и муниципальных услуг (функций)" (далее - Единый портал) (за исключением жалоб на решения и действия (бездействие) привлекаемых организаций, многофункциональных центров и их должностных лиц и работников) либо региональной информационной системы «Единый портал Костромской области» (за исключением жалоб на решения и действия (бездействие) привлекаемых организаций, многофункциональных центров и их должностных лиц и работников);

в) портала федеральной государственной информационной системы, обеспечивающей процесс досудебного (внесудебного) обжалования решений и действий (бездействия), совершенных при предоставлении государственных и муниципальных услуг органами, предоставляющими государственные и муниципальные услуги, их должностными лицами, государственными и муниципальными служащими (далее - система досудебного обжалования) с использованием информационно-телекоммуникационной сети "Интернет" (за исключением жалоб на решения и действия (бездействие) привлекаемых организаций, многофункциональных центров и их должностных лиц и работников).

76. При подаче жалобы в электронном виде, документы, указанные в пункте 89, могут быть представлены в форме электронных документов, подписанных электронной подписью, вид которой предусмотрен законодательством Российской Федерации, при этом документ, удостоверяющий личность заявителя, не требуется.

77. Жалоба рассматривается органом, предоставляющим муниципальную услугу, порядок предоставления которой был нарушен вследствие решений и действий (бездействия) органа, предоставляющего муниципальную услугу, его должностного лица либо муниципальных служащих. В случае если обжалуются решения руководителя органа, предоставляющего муниципальную услугу, жалоба подается в вышестоящий орган (в порядке подчиненности) и рассматривается им в порядке, предусмотренном настоящим Разделом.

При отсутствии вышестоящего органа жалоба подается непосредственно руководителю органа, предоставляющего муниципальную услугу, и рассматривается им в соответствии с настоящим Разделом.

Жалоба рассматривается многофункциональным центром или привлекаемой организацией, предоставившими муниципальную услугу, порядок предоставления которой был нарушен вследствие решений и действий (бездействия) многофункционального центра, его должностного лица и (или) работника, привлекаемой организации, ее работника. В случае

если обжалуются решения и действия (бездействие) руководителя многофункционального центра или привлекаемой организации жалоба может быть подана учредителю многофункционального центра или иному лицу, уполномоченному на рассмотрение жалоб нормативным правовым актом субъекта Российской Федерации, и подлежит рассмотрению в порядке, предусмотренном настоящими Правилами.

78. В случае если жалоба подана заявителем в орган, предоставляющий муниципальную услугу, многофункциональный центр, привлекаемую организацию, учредителю многофункционального центра, в компетенцию которого не входит принятие решения по жалобе, в течение 3 рабочих дней со дня регистрации такой жалобы она направляется в уполномоченные на ее рассмотрение орган, предоставляющий муниципальную услугу, многофункциональный центр, привлекаемую организацию, учредителю многофункционального центра.

При этом орган, предоставляющий муниципальную услугу, многофункциональный центр, привлекаемая организация, учредитель многофункционального центра, перенаправившие жалобу в письменной форме, информируют о перенаправлении жалобы заявителя.

Срок рассмотрения жалобы исчисляется со дня регистрации такой жалобы в уполномоченном на ее рассмотрение органе, предоставляющем муниципальную услугу, многофункциональном центре, уполномоченной привлекаемой организации, у уполномоченного на ее рассмотрение учредителя многофункционального центра.

В случае если в отношении поступившей жалобы федеральным законом установлен иной порядок (процедура) подачи и рассмотрения жалоб, положения настоящих Правил не применяются и заявитель уведомляется о том, что его жалоба будет рассмотрена в порядке и сроки, предусмотренные федеральным законом.

79. Жалоба на решения и действия (бездействие) администрации Галичского муниципального района и должностных лиц, муниципальных служащих, привлекаемых организаций и их работников может быть подана заявителем через многофункциональный центр. При поступлении такой жалобы многофункциональный центр обеспечивает ее передачу в уполномоченные на ее рассмотрение администрацию Галичского муниципального района, привлекаемую организацию в порядке, установленном соглашением о взаимодействии между многофункциональным центром и указанными органами и организациями (далее - соглашение о взаимодействии). При этом такая передача осуществляется не позднее следующего за днем поступления жалобы рабочего дня.

Срок рассмотрения жалобы исчисляется со дня регистрации жалобы в уполномоченных на ее рассмотрение органах, привлекаемой организации.

80. Заявитель может обратиться с жалобой в том числе в следующих случаях:

а) нарушение срока регистрации запроса заявителя о предоставлении муниципальной услуги, запроса, указанного в статье 15.1 Федерального

закона "Об организации предоставления государственных и муниципальных услуг";

б) нарушение срока предоставления муниципальной услуги.

В указанном случае досудебное (внесудебное) обжалование заявителем решений и действий (бездействия) многофункционального центра возможно в случае, если на многофункциональный центр, решения и действия (бездействие) которого обжалуются, возложена функция по предоставлению соответствующей муниципальной услуги в полном объеме, в порядке, определенном частью 1.3 статьи 16 Федерального закона "Об организации предоставления государственных и муниципальных услуг";

в) требование представления заявителем документов, не предусмотренных нормативными правовыми актами Российской Федерации для предоставления муниципальной услуги;

г) отказ в приеме документов, представление которых предусмотрено нормативными правовыми актами Российской Федерации для предоставления муниципальной услуги;

д) отказ в предоставлении муниципальной услуги, если основания отказа не предусмотрены федеральными законами и принятыми в соответствии с ними иными нормативными правовыми актами Российской Федерации.

В указанном случае досудебное (внесудебное) обжалование заявителем решений и действий (бездействия) многофункционального центра возможно в случае, если на многофункциональный центр, решения и действия (бездействие) которого обжалуются, возложена функция по предоставлению соответствующей муниципальной услуги в полном объеме, в порядке, определенном частью 1.3 статьи 16 Федерального закона "Об организации предоставления государственных и муниципальных услуг";

е) требование внесения заявителем при предоставлении муниципальной услуги платы, не предусмотренной нормативными правовыми актами Российской Федерации;

ж) отказ органа, предоставляющего муниципальную услугу, его должностного лица, работника в исправлении допущенных опечаток и ошибок в выданных в результате предоставления муниципальной услуги документах либо нарушение установленного срока таких исправлений.

В указанном случае досудебное (внесудебное) обжалование заявителем решений и действий (бездействия) многофункционального центра возможно в случае, если на многофункциональный центр, решения и действия (бездействие) которого обжалуются, возложена функция по предоставлению соответствующей муниципальной услуги в полном объеме, в порядке, определенном частью 1.3 статьи 16 Федерального закона "Об организации предоставления государственных и муниципальных услуг".

81. Органы, предоставляющие муниципальные услуги, многофункциональные центры, привлекаемые организации, учредители многофункциональных центров определяют уполномоченных на

рассмотрение жалоб должностных лиц и (или) работников, которые обеспечивают:

- а) прием и рассмотрение жалоб
- б) направление жалоб в уполномоченные на их рассмотрение орган и (или) организацию в соответствии с пунктом 93.

82. В случае установления в ходе или по результатам рассмотрения жалобы признаков состава административного правонарушения, предусмотренного статьей 5.63 Кодекса Российской Федерации об административных правонарушениях, или признаков состава преступления должностное лицо, уполномоченное на рассмотрение жалоб, незамедлительно направляет соответствующие материалы в органы прокуратуры.

83. Органы, предоставляющие муниципальные услуги, многофункциональные центры, привлекаемые организации, учредители многофункциональных центров обеспечивают:

- а) оснащение мест приема жалоб;
- б) информирование заявителей о порядке обжалования решений и действий (бездействия) органов, предоставляющих муниципальные услуги, их должностных лиц, многофункциональных центров, привлекаемых организаций, их должностных лиц, работников посредством размещения информации на стендах в местах предоставления муниципальных услуг, на их официальных сайтах, на Едином портале;

- в) консультирование заявителей о порядке обжалования решений и действий (бездействия) органов, предоставляющих муниципальные услуги, их должностных лиц, многофункциональных центров, привлекаемых организаций, их должностных лиц, работников, в том числе по телефону, электронной почте, при личном приеме;

- г) заключение соглашений о взаимодействии в части осуществления многофункциональными центрами приема жалоб и выдачи заявителям результатов рассмотрения жалоб;

- д) формирование и представление ежеквартально в вышестоящий орган (при его наличии), учредителю многофункционального центра отчетности о полученных и рассмотренных жалобах (в том числе о количестве удовлетворенных и неудовлетворенных жалоб).

84. Жалоба, поступившая в уполномоченные на ее рассмотрение администрацию Галичского муниципального района, многофункциональный центр, привлекаемую организацию, учредителю многофункционального центра, подлежит регистрации не позднее следующего за днем ее поступления рабочего дня. Жалоба рассматривается в течение 15 рабочих дней со дня ее регистрации, если более короткие сроки рассмотрения жалобы не установлены администрацией Галичского муниципального района, многофункциональным центром, привлекаемой организацией, учредителем многофункционального центра, уполномоченными на ее рассмотрение.

В случае обжалования отказа администрации Галичского муниципального района, должностного лица, муниципального служащего,

многофункционального центра, его должностного лица, работника, привлекаемой организации, ее работника в приеме документов у заявителя либо в исправлении допущенных опечаток и (или) ошибок или в случае обжалования заявителем нарушения установленного срока таких исправлений жалоба рассматривается в течение 5 рабочих дней со дня ее регистрации.

85. По результатам рассмотрения жалобы в соответствии с частью 7 статьи 11.2 Федерального закона "Об организации предоставления государственных и муниципальных услуг" уполномоченные на ее рассмотрение администрация Галичского муниципального района, многофункциональный центр, привлекаемая организация, учредитель многофункционального центра принимают решение об удовлетворении жалобы либо об отказе в ее удовлетворении. Указанное решение принимается в форме акта уполномоченного на ее рассмотрение администрации Галичского муниципального района, многофункционального центра, привлекаемой организации, учредителя многофункционального центра.

При удовлетворении жалобы администрация Галичского муниципального района, многофункциональный центр, привлекаемая организация, учредитель многофункционального центра принимают исчерпывающие меры по устранению выявленных нарушений, в том числе по выдаче заявителю результата муниципальной услуги, не позднее 5 рабочих дней со дня принятия решения, если иное не установлено законодательством Российской Федерации.

86. Ответ по результатам рассмотрения жалобы направляется заявителю не позднее дня, следующего за днем принятия решения, в письменной форме.

87. В ответе по результатам рассмотрения жалобы указываются:

а) наименование органа, предоставляющего муниципальную услугу, многофункционального центра, привлекаемой организации, учредителя многофункционального центра, рассмотревшего жалобу, должность, фамилия, имя, отчество (при наличии) его должностного лица, принявшего решение по жалобе;

б) номер, дата, место принятия решения, включая сведения о должностном лице, работнике, решение или действие (бездействие) которого обжалуется;

в) фамилия, имя, отчество (при наличии) или наименование заявителя;

г) основания для принятия решения по жалобе;

д) принятое по жалобе решение;

е) в случае, если жалоба признана обоснованной, - сроки устранения выявленных нарушений, в том числе срок предоставления результата муниципальной услуги;

ж) сведения о порядке обжалования принятого по жалобе решения.

88. Ответ по результатам рассмотрения жалобы подписывается уполномоченным на рассмотрение жалобы должностным лицом администрации Галичского муниципального района,

многофункционального центра, учредителя многофункционального центра, работником привлекаемой организации.

По желанию заявителя ответ по результатам рассмотрения жалобы может быть представлен не позднее дня, следующего за днем принятия решения, в форме электронного документа, подписанного электронной подписью уполномоченного на рассмотрение жалобы должностного лица и (или) уполномоченного на рассмотрение жалобы органа, предоставляющего муниципальную услугу, многофункционального центра, учредителя многофункционального центра и (или) уполномоченной на рассмотрение жалобы привлекаемой организации, уполномоченного на рассмотрение жалобы работника привлекаемой организации, вид которой установлен законодательством Российской Федерации.

89. Уполномоченные на рассмотрение жалобы администрация Галичского муниципального района, многофункциональный центр, привлекаемая организация, учредитель многофункционального центра отказывают в удовлетворении жалобы в следующих случаях:

а) наличие вступившего в законную силу решения суда, арбитражного суда по жалобе о том же предмете и по тем же основаниям;

б) подача жалобы лицом, полномочия которого не подтверждены в порядке, установленном законодательством Российской Федерации;

в) наличие решения по жалобе, принятого ранее в соответствии с требованиями настоящих Правил в отношении того же заявителя и по тому же предмету жалобы.

90. Уполномоченные на рассмотрение жалобы администрация Галичского муниципального района, многофункциональный центр, привлекаемая организация, учредитель многофункционального центра вправе оставить жалобу без ответа в следующих случаях:

а) наличие в жалобе нецензурных либо оскорбительных выражений, угроз жизни, здоровью и имуществу должностного лица, работника, а также членов его семьи;

б) отсутствие возможности прочитать какую-либо часть текста жалобы, фамилию, имя, отчество (при наличии) и (или) почтовый адрес заявителя, указанные в жалобе.

91. Уполномоченные на рассмотрение жалобы администрация Галичского муниципального района, многофункциональный центр, привлекаемая организация, учредитель многофункционального центра сообщают заявителю об оставлении жалобы без ответа в течение 3 рабочих дней со дня регистрации жалобы.

Приложение № 1
к административному регламенту
предоставления муниципальной услуги
«Государственная регистрация заявления о проведении
общественной экологической экспертизы»

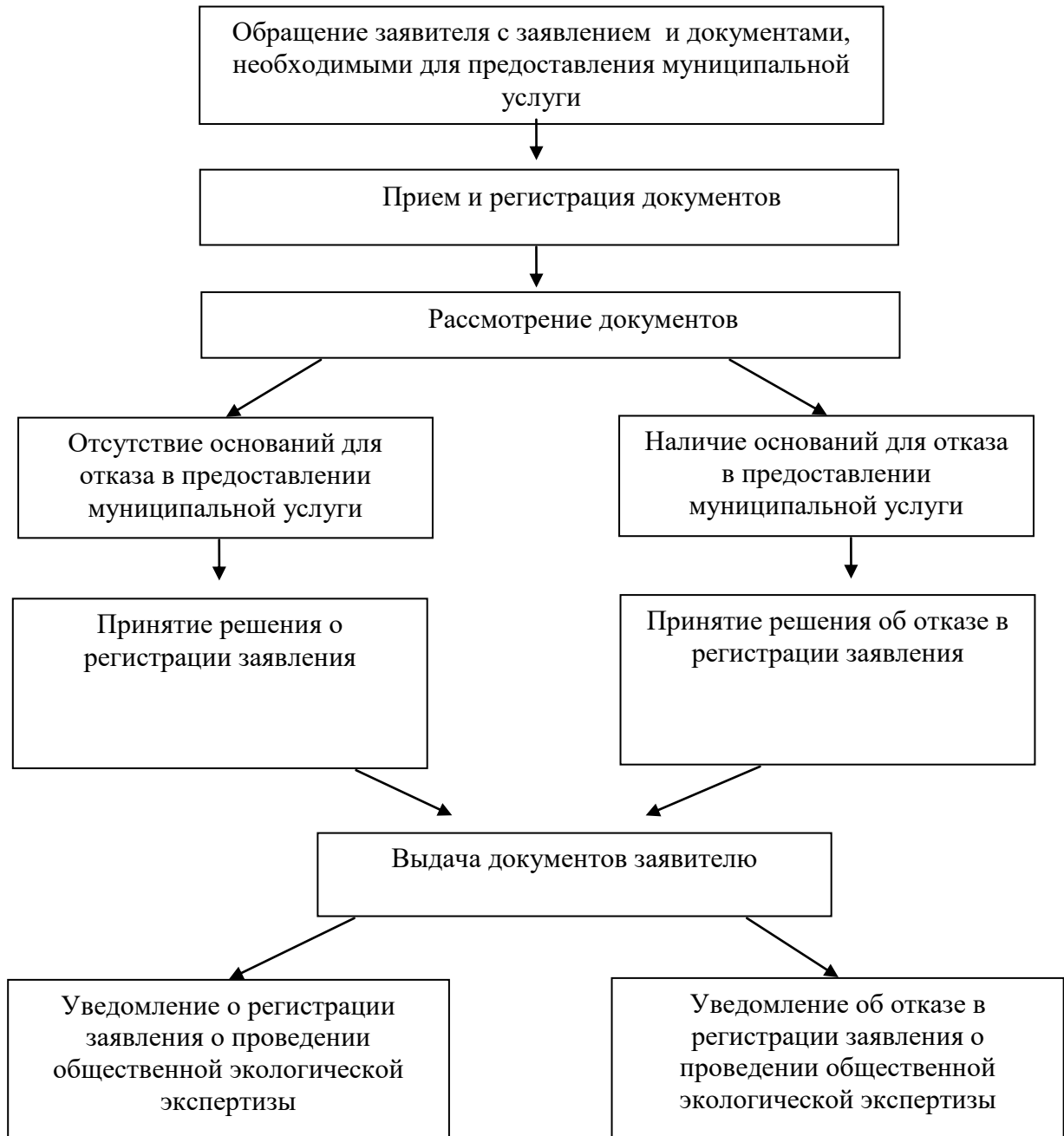
**Сведения о местонахождении и номерах контактных телефонов
органов и организаций, в которых заявители могут получить
документы, необходимые для предоставления муниципальной услуги**

№ п/п	Наименование ОМС, организаций, участвующих в предоставлении муниципальной услуги	Режим работы	Номера контактных телефонов, адрес	Адрес официального сайта в сети Интернет	Адрес электронной почты
1.	Филиал ОГКУ «Многофункциональный центр» по Галичскому району	понедельник - пятница 8.00–17.00; перерывы на обед – 12.00 - 13.00; суббота, воскресенье - выходной	8(49437) 2-19-31 157201 Костромская область, г. Галич, пл. Революции, Гостиный двор, верхний корпус №4		qalich@mfc44.ru
2.	Администрация Галичского муниципального района	понедельник - четверг - 8.00–17.15; пятница – 8.00-16.00; перерывы на обед – 12.00 -	157201 Костромская область, г. Галич, пл. Революции, д.23а 8(49437) 2-10-28 8(49437) 2-21-34	www.rayon.qalich.com	komecon@mail.ru; qalich@adm44.ru

		13.00; суббота , воскрес енье - ВЫХОДН ой		
--	--	-------------------------------------------------------------	--	--

Приложение № 2
к административному регламенту
предоставления муниципальной услуги
«Государственная регистрация заявления о проведении
общественной экологической экспертизы»

БЛОК - СХЕМА АДМИНИСТРАТИВНЫХ ПРОЦЕДУР



Приложение № 3
к административному регламенту
предоставления муниципальной услуги
«Государственная регистрация заявления о проведении
общественной экологической экспертизы»

Главе администрации

от

(Ф.И.О. руководителя юридического
лица, физического лица)

(полное наименование заявителя (для
юридических лиц))

(юридический и почтовый адрес (для
юридических лиц), адрес регистрации по
месту жительства и по месту пребывания
(для физических лиц), телефон, адрес
электронной почты)

ЗАЯВЛЕНИЕ

Общественная организация (объединение), гражданин (граждане),
орган местного самоуправления

_____ (наименование,
ФИО)
Юридический _____ адрес

_____ Адрес (место нахождения), адрес регистрации по месту жительства и
по месту пребывания

_____ уставная деятельность которой состоит в
_____ (характер предусмотренной Уставом деятельности)

в соответствии с главой IV Федерального закона РФ от 23.11.1995
года № 174-ФЗ «Об экологической экспертизе» организует проведение
общественной экологической экспертизы, объектом которой является

— (указать сведения об объекте общественной экологической экспертизы)

В состав экспертной комиссии общественной экологической экспертизы _____ ВХОДЯТ

Сроки проведения общественной экологической экспертизы с « ____ » _____ 20__ г. по « ____ » _____ 20__ г.

Прошу Вас зарегистрировать заявление о проведении общественной экологической экспертизы.

О выполнении муниципальной услуги просим проинформировать следующим _____ образом

_____ (указать способ и форму информирования о выполнении муниципальной услуги)

Приложения:

Руководитель
общественной организации
(гражданин, граждане,
орган местного самоуправления) _____
Ф.И.О.

(подпись)

М.П.

« ____ » _____ 20__ г.

Приложение № 4
к административному регламенту
предоставления муниципальной услуги
«Государственная регистрация заявления о проведении
общественной экологической экспертизы»

**УВЕДОМЛЕНИЕ о регистрации заявления о проведении
общественной экологической экспертизы**

" ____ " _____ 20 ____ г. № _____

Настоящее уведомление выдано общественной организации (объединению), гражданину, гражданам, органу местного самоуправления

(наименование общественной организации (проводящей общественную экологическую экспертизу), ФИО гражданина, граждан, наименование органа местного самоуправления)

в соответствии со статьей 23 Федерального закона от 23 ноября 1995 г. № 174-ФЗ "Об экологической экспертизе" на проведение общественной экологической экспертизы

(наименование объекта общественной экспертизы)

расположенного

(местонахождение объекта общественной экспертизы)

Экспертной комиссией в составе:

Председатель

комиссии _____

(Ф.И.О., звание, должность)

Члены

комиссии _____

Срок проведения общественной экологической экспертизы:

с « ____ » _____ 20 ____ г. по « ____ » _____ 20 ____ г.

Глава администрации _____
ФИО

Подпись

Приложение № 5
к административному регламенту
предоставления муниципальной услуги
«Государственная регистрация заявления о проведении
общественной экологической экспертизы»

УВЕДОМЛЕНИЕ
об отказе в регистрации заявления
о проведении общественной экологической экспертизы

Уважаемый(ая) _____
(имя, отчество руководителя общественной
организации, объединения)

в соответствии со статьей 23 Федерального закона от 23 ноября 1995
г. № 74-ФЗ "Об экологической экспертизе", Администрация
_____ отказывает Вам в регистрации заявления

_____ (наименование общественной организации, подававшей заявление на
проведение общественной
экологической экспертизы, ФИО гражданина, граждан,
наименование органа местного самоуправления)

на проведение общественной экологической
экспертизы _____
(наименование объекта общественной экспертизы)

расположенного

_____ (местонахождение объекта общественной экспертизы)

на основании:

№ п/п	Наименование нарушения, допущенного заявителем	Основание для отказа в регистрации заявления*
1		
2		
3		

* указывается наименование нарушенного пункта, статьи закона
Федерального закона «Об экологической экспертизе», пункта
административного регламента по предоставлению муниципальной услуги
«Организация по требованию населения общественных экологических
экспертиз на территории _____»

Глава администрации
ФИО

Подпись