



РАЙОННЫЙ ВЕСТНИК

Выходит ежемесячно Бесплатно

Учредители: Собрание депутатов Галичского муниципального района,
Администрация Галичского муниципального района

№48 (886)
13.12.2024 года

СЕГОДНЯ В НОМЕРЕ:

Постановления администрации Галичского муниципального района Костромской области

Пост №595 от 12.12.2024 года	Об утверждении схемы размещения нестационарных торговых объектов на территории Галичского муниципального района Костромской области
Пост №597 от 12.12.2024 года	Об утверждении Положения об отделе по социальной работе, опеке и попечительству администрации Галичского муниципального района Костромской области

Извещение о проведении торгов

Извещение о проведении торгов

**АДМИНИСТРАЦИЯ
ГАЛИЧСКОГО МУНИЦИПАЛЬНОГО РАЙОНА
КОСТРОМСКОЙ ОБЛАСТИ**

ПОСТАНОВЛЕНИЕ

от « 12 » декабря 2024 года № 595

г. Галич

**Об утверждении схемы размещения
нестационарных торговых объектов на территории
Галичского муниципального района Костромской области**

В соответствии с Федеральным законом от 28 декабря 2009 №381-ФЗ «Об основах государственного регулирования торговой деятельности в Российской Федерации», статьей 4 Закона Костромской области от 2 сентября 2010 года №657-4-ЗКО «О государственном регулировании торговой деятельности на территории Костромской области», руководствуясь Уставом муниципального образования Галичский муниципальный район Костромской области, в целях обеспечения устойчивого развития территории Галичского муниципального района Костромской области, продовольственной безопасности, стимулирования предпринимательской активности и самозанятости граждан, расширения возможностей сбыта продукции отечественных производителей товаров, увеличения доходов и роста благосостояния населения муниципального района и достижения нормативов минимальной обеспеченности населения площадью торговых объектов

ПОСТАНОВЛЯЮ:

1. Утвердить схему размещения нестационарных торговых объектов на территории Галичского муниципального района Костромской области согласно приложению к настоящему постановлению.
2. Признать утратившим силу постановление администрации Галичского муниципального района Костромской области от 27 сентября 2024 года № 320 «Об утверждении схемы размещения нестационарных торговых объектов на территории Галичского муниципального района Костромской области».
3. Контроль исполнения настоящего постановления возложить на первого заместителя главы администрации муниципального района Фоменко В.А.
4. Настоящее постановление вступает в силу со дня официального опубликования.

Глава
муниципального района

А.Н. Потехин

Приложение
УТВЕРЖДЕНА
Постановлением администрации
Галичского муниципального района
Костромской области
от «12» декабря 2024 года № 595

**Схема размещения нестационарных торговых объектов
на территории Галичского муниципального района Костромской области**

№ п/п	Место размещения нестационарного торгового объекта	Площадь земельного участка, торгового объекта, м2	Вид нестационарного торгового объекта	Количество торговых объектов	Специализации нестационарного торгового объекта	Срок, на который нестационарный торговый объект размещается
1	2	3	4	5	6	7
Берёзовское сельское поселение Галичского муниципального района Костромской области						
1	с. Березовец, ул. Бориса Лебедева (напротив бывшей пекарни)	55	Торговая палатка (торговля продукцией ЛПХ)	9	Продукция животноводства, огородничества, садоводства, пищевые лесные ресурсы	на постоянной основе
2	д. Ладыгино ул. Ленина (площадка между магазином ИП Егорова Е.Н. и зданием СДК)	55	Торговая палатка (торговля продукцией ЛПХ)	9	Продукция животноводства, огородничества, садоводства, пищевые лесные ресурсы	на постоянной основе
3	с. Муравьице (площадка в районе автобусной остановки)	55	Торговая палатка (торговля продукцией ЛПХ)	9	Продукция животноводства, огородничества, садоводства, пищевые лесные ресурсы	на постоянной основе
4	с. Муравьице	6	автолавка ИП Егорова Е.Н.	1	Смешанный ассортимент товаров	2 раза в неделю
5	с. Березовец	6	автолавка АО «Галичское» по птицеводству	1	Продукты питания	2 раза в месяц
6	д. Ладыгино	6	автолавка АО «Галичское» по птицеводству	1	Продукты питания	2 раза в месяц
7	с. Муравьице	6	автолавка АО «Галичское» по птицеводству	1	Продукты питания	2 раза в месяц
8	с. Березовец (ул. Бориса Лебедева, напротив бывшей пекарни)	11	Торговая палатка	1	Смешанный ассортимент товаров	На постоянной основе
9	с. Березовец (ул. Бориса Лебедева, напротив бывшей столовой)	11	Торговая палатка	1	Смешанный ассортимент товаров	На постоянной основе
10	с. Березовец (ул. Бориса Лебедева, напротив магазина ИП Егоровой Е.Н.)	11	Торговая палатка	1	Смешанный ассортимент товаров	На постоянной основе
11	д. Ладыгино (ул. Ленина, площадка между магазином ИП Егоровой Е.Н. и зданием СДК)	11	Торговая палатка	1	Смешанный ассортимент товаров	На постоянной основе
12	с. Березовец ул. Бориса Лебедева (напротив бывшей пекарни)	18	Торговая палатка (торговля физических лиц, применяющих специальный налоговый режим «Налог на профессиональ-ный доход»)	2	Смешанный ассортимент товаров	На постоянной основе
13	д. Ладыгино ул. Ленина (площадка между магазином ИП Егорова Е.Н. и зданием СДК)	18	Торговая палатка (торговля физических лиц, применяющих специальный налоговый режим «Налог на профессиональ-ный доход»)	2	Смешанный ассортимент товаров	На постоянной основе
Дмитриевское сельское поселение Галичского муниципального района Костромской области						
1	д. Дмитриевское (ул. Центральная, у д. № 19а)	6	Торговая палатка (торговля продукцией ЛПХ)	1	Продукция животноводства, огородничества, садоводства, пищевые лесные ресурсы	на постоянной основе
2	д. Фоминское (ул. Солнечная, у д. №5)	6	автолавка КХФ Румянцев Д.М.	1	Продукты питания	2 раза в неделю
3	с. Михайловское (ул. Победы, у церкви)	6	автолавка КХФ Румянцев Д.М.	1	Продукты питания	2 раза в неделю

4	д. Пронино (ул. Центральная, у д. № 19а, перед зданием СДК)	6	автолавка АО «Галичское» по птицеводству	1	Продукты питания	2 раза в месяц
5	с. Углево (ул. Школьная, у д. № 12, перед зданием СДК)	6	автолавка АО «Галичское» по птицеводству	1	Продукты питания	2 раза в месяц
6	д. Иваново (ул. Центральная, у д. №2, перед магазином)	6	автолавка АО «Галичское» по птицеводству	1	Продукты питания	2 раза в месяц
7	с. Митино (ул. Школьная, у д. №2, перед магазином)	6	автолавка АО «Галичское» по птицеводству	1	Продукты питания	2 раза в месяц
8	д. Челсма (ул. Центральная, у д. № 55, перед магазином)	6	автолавка АО «Галичское» по птицеводству	1	Продукты питания	2 раза в месяц
9	п. Красильниково (ул. Центральная, у д. № 17а)	6	автолавка АО «Галичское»	1	Продукты питания	1 раз в неделю
10	д. Аксеново (у клуба)	6	автолавка АО «Галичское» по птицеводству	1	Продукты питания	1 раз в неделю
11	с. Кабаново (у автобусной остановки)	6	автолавка АО «Галичское» по птицеводству	1	Продукты питания	2 раза в месяц
12	д. Буносово (на въезде в населенный пункт)	6	автолавка АО «Галичское» по птицеводству	1	Продукты питания	2 раза в месяц
13	с. Нагатино (ул. Молодежная, у д.№1а, у здания магазина)	6	автолавка АО «Галичское» по птицеводству	1	Продукты питания	2 раза в месяц
14	с. Михайловское (ул. Победы, у церкви)	6	автолавка АО «Галичское» по птицеводству	1	Продукты питания	1 раз в неделю
15	д. Малышево (ул. Школьная, у здания сельского клуба)	6	автолавка АО «Галичское» по птицеводству	1	Продукты питания	2 раза в месяц
16	п. Красильниково (ул. Центральная, у д. № 17а)	6	автолавка КФХ Румянцев Д.М.	1	Продукты питания	1 раз в неделю
17	д. Аксеново (у клуба)	6	автолавка КФХ Румянцев Д.М.	1	Продукты питания	1 раз в неделю
18	д. Дмитриевское (ул. Центральная, у д. № 19а)	6	автолавка КФХ Румянцев Д.М.	1	Продукты питания	2 раза в неделю
19	с. Нагатино (ул. Молодежная, у д. №1а, у здания магазина)	6	автолавка КФХ Румянцев Д.М.	1	Продукты питания	2 раза в неделю
20	д. Челсма (ул. Центральная, у д. № 55, перед магазином)	6	автолавка КФХ Румянцев Д.М.	1	Продукты питания	2 раза в неделю
21	д. Челсма (ул. Центральная, у д. № 55, перед магазином)	6	Торговая палатка (торговля продукцией ЛПХ)	1	Продукция животноводства, огородничества, садоводства, пищевые лесные ресурсы	на постоянной основе
22	д. Дмитриевское (ул. Центральная, у д. № 19а)	18	Торговая палатка (торговля физических лиц, применяющих специальный налоговый режим «Налог на профессиональ-ный доход»)	3	Смешанный ассортимент товаров	на постоянной основе

23	д. Челсма (ул. Центральная, у д. № 55, перед магазином)	18	Торговая палатка (торговля физических лиц, применяющих специальный налоговый режим «Налог на профессиональ-ный доход»)	3	Смешанный ассортимент товаров	на постоянной основе
24	у д. Дмитриевское	20	Торговая палатка (торговля сельхоз товаропроизводителей)	2-5	Сельско- хозяйственная продукция	В период проведения сельскохозяйственной ярмарки
Ореховское сельское поселение Галичского муниципального района Костромской области						
1	с. Орехово, (ул. Советская, около дома №22)	10	Торговая палатка	2	Смешанный ассортимент товаров	на постоянной основе
2	с. Орехово, (ул. Советская, около дома №27)	10	Торговая палатка	1	Смешанный ассортимент товаров	на постоянной основе
3	п. Россолово (ул. Шоссейная, около дома №22)	10	Торговая палатка	1	Смешанный ассортимент товаров	на постоянной основе
4	п. Россолово (ул. Зеленая около дома №2)	7	Торговая палатка	1	Смешанный ассортимент товаров	на постоянной основе
5	п. Вёкса (около дома № 59)	7	Торговая палатка	1	Смешанный ассортимент товаров	на постоянной основе
6	д. Еремейцево (около дома №13)	10	Торговая палатка	1	Смешанный ассортимент товаров	на постоянной основе
7	с. Костома (ул. Центральная, около дома 47)	10	Торговая палатка	1	Смешанный ассортимент товаров	на постоянной основе
8	с. Унорож (ул. Центральная, около дома 17)	10	Торговая палатка	1	Смешанный ассортимент товаров	на постоянной основе
9	с. Унорож (ул. Центральная)	6	автолавка АО «Галичское» по птицеводству	1	Продукты питания	2 раза в месяц
10	с. Орехово (ул. Советская, около дома №22)	6	автолавка АО «Галичское» по птицеводству	1	Продукты питания	2 раза в месяц
11	п. Векса	6	автолавка АО «Галичское» по птицеводству	1	Продукты питания	2 раза в месяц
12	д. Березово	6	автолавка АО «Галичское» по птицеводству	1	Продукты питания	2 раза в месяц
13	д. Никитино Большое	6	автолавка АО «Галичское» по птицеводству	1	Продукты питания	2 раза в месяц
14	д. Ольгово	6	автолавка АО «Галичское» по птицеводству	1	Продукты питания	2 раза в месяц
15	д. Выползово	6	автолавка АО «Галичское» по птицеводству	1	Продукты питания	2 раза в месяц
16	д. Княжево	6	автолавка АО «Галичское» по птицеводству	1	Продукты питания	2 раза в месяц
17	д. Кожухово	6	автолавка АО «Галичское» по птицеводству	1	Продукты питания	2 раза в месяц
18	д. Подольское	6	автолавка ИП Буянова Ю.Н.	1	Смешанные товары	1 раз в неделю
19	д. Некрасово	6	автолавка ИП Смирнова Л.С.	1	Смешанные товары	1 раз в неделю
20	д. Григорово	6	автолавка ИП Смирнова Л.С.	1	Смешанные товары	1 раз в неделю
21	с. Орехово (ул. Советская, около дома № 22)	6	Торговая палатка (торговля продукцией ЛПХ)	1	Продукция животноводства, огородничества, садоводства, пищевые лесные ресурсы	на постоянной основе

22	п. Россолово (ул. Шоссейная, около дома № 20)	6	Торговая палатка (торговля продукцией ЛПХ)	1	Продукция животноводства, огородничества, садоводства, пищевые лесные ресурсы	на постоянной основе
23	с. Орехово (ул. Советская, около дома № 22)	18	Торговая палатка (торговля физических лиц, применяющих специальный налоговый режим «Налог на профессиональ-ный доход»)	3	Смешанный ассортимент товаров	на постоянной основе
23	п. Россолово (ул. Шоссейная, около дома № 20)	18	Торговая палатка (торговля физических лиц, применяющих специальный налоговый режим «Налог на профессиональ-ный доход»)	3	Смешанный ассортимент товаров	на постоянной основе
24	с. Костома	6	автолавка АО «Галичское» по птицеводству	1	Продукты питания	1 раза в месяц
Лопаревское сельское поселение Галичского муниципального района Костромской области						
1	п. Лопарево (ул.Октябрьская в районе дома культуры)	27	Торговая палатка	3	Смешанный ассортимент товаров	на постоянной основе
2	п. Лопарево (ул. Октябрьская, в районе дома №32)	6	автолавка АО «Галичское» по птицеводству	1	Продукты питания	2 раза в месяц
3	п. Лопарево (ул. Октябрьская, в районе дома №32)	6	автолавка КФХ Румянцев Д.М.	1	Молочная продукция	2 раза в неделю
4	п. Лопарево (ул. Совхозная, у д. №3)	55	Торговая палатка (торговля продукцией ЛПХ)	9	Продукция животноводства, огородничества, садоводства, пищевые лесные ресурсы	на постоянной основе
5	п. Лопарево (ул. Пионерская, у д. № 4)	70	Торговая палатка (торговля продукцией ЛПХ)	12	Продукция животноводства, огородничества, садоводства, пищевые лесные ресурсы	на постоянной основе
6	п. Лопарево (ул.Октябрьская в районе дома культуры)	25	Торговая палатка (торговля физических лиц, применяющих специальный налоговый режим «Налог на профессиональ-ный доход»)	4	Смешанный ассортимент товаров	на постоянной основе
Степановское сельское поселение Галичского муниципального района Костромской области						
1	д. Степаново (ул. Центральная, около д. №7)	10	торговая палатка	1	Смешанный ассортимент товаров	на постоянной основе
2	д. Мелешино (у клуба, около д.№7)	10	торговая палатка	1	Смешанный ассортимент товаров	на постоянной основе
3	п. Курьяново (ул. Лесорубов, у дома № 6, около здания Дома культуры)	10	торговая палатка	1	Смешанный ассортимент товаров	на постоянной основе
4	д. Толтуново (у магазина д. №20а)	10	торговая палатка	1	Смешанный ассортимент товаров	на постоянной основе
5	с. Олешь (у магазина д. №2)	10	торговая палатка	1	Смешанный ассортимент товаров	на постоянной основе
6	с. Туровское (около д. №10)	10	торговая палатка	1	Смешанный ассортимент товаров	на постоянной основе
7	д. Степаново (ул. Центральная, у автобусной остановки)	6	автолавка АО «Галичское» по птицеводству	1	Продукты питания	2 раза в месяц
8	с.Олешь (у дома №43)	6	автолавка АО «Галичское» по птицеводству	1	Продукты питания	2 раза в месяц
9	п. Курьяново (ул. Лесорубов, у д. № 6, около дома культуры)	6	автолавка АО «Галичское» по птицеводству	1	Продукты питания	2 раза в месяц

10	д. Толтуново (у магазина ИП Кудряшова С.Б.)	6	автолавка АО «Галичское» по птицеводству	1	Продукты питания	2 раза в месяц
11	д. Левково (ул. Молодежная, около магазина)	6	автолавка АО «Галичское» по птицеводству	1	Продукты питания	2 раза в месяц
12	д. Мелешино (у клуба, около д.№7)	6	автолавка АО «Галичское» по птицеводству	1	Продукты питания	2 раза в месяц
13	д. Степаново (ул. Центральная, около дома № 7)	35	Торговая палатка (торговля продукцией ЛПХ)	6	Продукция животноводства, огородничества, садоводства, пищевые лесные ресурсы	На постоянной основе
14	д. Толтуново (у магазина ИП Кудряшова С.Б.)	35	Торговая палатка (торговля продукцией ЛПХ)	6	Продукция животноводства, огородничества, садоводства, пищевые лесные ресурсы	На постоянной основе
15	п. Курьяново (ул. Лесорубов, у дома № 6, около здания Дома культуры)	35	Торговая палатка (торговля продукцией ЛПХ)	6	Продукция животноводства, огородничества, садоводства, пищевые лесные ресурсы	На постоянной основе
16	п. Красная Заря	35	Торговая палатка (торговля сельхоз товаропроизводителей)	6	Продукты питания	На постоянной основе
17	д. Степаново (ул. Центральная, около д. №7)	42	Торговая палатка (торговля физических лиц, применяющих специальный налоговый режим «Налог на профессиональ-ный доход»)	7	Смешанный ассортимент товаров	на постоянной основе
18	п. Курьяново (ул. Лесорубов, у дома № 6, около здания Дома культуры)	12	Торговая палатка (торговля физических лиц, применяющих специальный налоговый режим «Налог на профессиональ-ный доход»)	2	Смешанный ассортимент товаров	на постоянной основе
19	д. Толтуново (у магазина ИП Кудряшова С.Б.)	12	Торговая палатка (торговля физических лиц, применяющих специальный налоговый режим «Налог на профессиональ-ный доход»)	2	Смешанный ассортимент товаров	на постоянной основе
20	у д. Толтуново (территория проекта «Галичское Заозерье»)	120	Торговые палатки, автолавки	более 10	Смешанный ассортимент товаров	В период проведения мероприятий проекта «Галичское Заозерье»

**АДМИНИСТРАЦИЯ
ГАЛИЧСКОГО МУНИЦИПАЛЬНОГО РАЙОНА
КОСТРОМСКОЙ ОБЛАСТИ**

ПОСТАНОВЛЕНИЕ

от « 12 » декабря 2024 года № 597

г. Галич

**Об утверждении Положения об отделе по социальной работе, опеке и попечительству администрации Галичского муниципального района
Костромской области**

В целях установления статуса, полномочий и организации деятельности отдела по социальной политике, опеке и попечительству администрации Галичского муниципального района Костромской области, руководствуясь Законом Костромской области от 19 февраля 2018 года № 346-6-ЗКО «О наделении органов местного самоуправления муниципальных районов и городских округов Костромской области отдельными государственными полномочиями Костромской области по организации и осуществлению деятельности по опеке и попечительству», Уставом муниципального образования Галичский муниципальный район Костромской области, постановлением Собрании депутатов Галичского муниципального района Костромской области от 21 ноября 2024 года №1 «О внесении изменений в постановление Собрании депутатов Галичского муниципального района от 30 мая 2013 года №7»

ПОСТАНОВЛЯЮ:

1. Утвердить Положение об отделе по социальной работе, опеке и попечительству администрации Галичского муниципального района Костромской области (приложение 1).
2. Признать утратившим силу постановление администрации Галичского муниципального района Костромской области от 16 июня 2018 года «Об утверждении Положения о секторе по социальной работе, опеке и попечительству администрации Галичского муниципального района Костромской области».
3. Настоящее постановление вступает в силу со дня официального опубликования.

Глава
муниципального района

А.Н. Потехин

Приложение 1
Утверждено
постановлением администрации
муниципального района
от « 12 » ноября 2024 года №597

**Положение
об отделе по социальной работе, опеке и попечительству администрации Галичского муниципального района
Костромской области**

1. Общие положения.

1.1. Отдел по социальной работе, опеке и попечительству администрации Галичского муниципального района Костромской области (далее - Отдел) является структурным подразделением администрации Галичского муниципального района, а также уполномоченным органом опеки и попечительства, осуществляющим функции по проведению государственной политики, управлению, координации деятельности в сфере социальной защиты населения, обеспечивающим проведение государственной политики в области защиты прав и интересов несовершеннолетних на территории муниципального района, в том числе детей-сирот и детей, оставшихся без попечения родителей, престарелых граждан, а так же осуществляющим организационно-плановое, документационное, информационно-аналитическое, методическое и иное обеспечение деятельности комиссии по делам несовершеннолетних и защите их прав Галичского муниципального района (далее-Комиссия).

1.2. Отдел в своей деятельности руководствуется Конституцией РФ, Конвенцией о правах ребенка, Гражданским кодексом РФ, Семейным кодексом РФ, соответствующим законодательством Российской Федерации и Костромской области, Уставом муниципального образования, решениями Собрания депутатов муниципального района, постановлениями и распоряжениями администрации муниципального района, настоящим Положением.

1.3. Отдел в своей работе подотчетен главе муниципального района, его заместителю по социально-гуманитарному развитию, в пределах своей компетенции взаимодействует со всеми структурными подразделениями администрации муниципального района, представительным органом местного самоуправления, администрациями сельских поселений, с учреждениями социальной защиты, образования, культуры, здравоохранения в вопросах защиты прав детей, детей-сирот и детей, оставшихся без попечения родителей, престарелых граждан.

1.5. Заведующий, заместитель заведующего и сотрудники Отдела назначаются на должность и освобождаются от должности главой администрации муниципального района.

2. Задачи Отдела

2.1. Защита конституционных прав граждан пожилого возраста и ветеранов, инвалидов, семей с несовершеннолетними детьми и других малообеспеченных групп населения, нуждающихся в государственной поддержке, определяемых законодательными актами РФ и Костромской области.

2.2. Разработка, координация, отчетность и сопровождение реализации муниципальных программ и мероприятий в сфере социальной политики.

2.3. Привлечение внебюджетных средств в целях реализации благотворительных программ и проектов, муниципальных программ, решения важных гуманитарных задач сохранения жизни и здоровья граждан.

2.4. Обеспечение отдельных государственных полномочий по организации деятельности комиссии по делам несовершеннолетних и защите их прав.

2.5. Осуществление отдельных государственных полномочий по организации и осуществлению деятельности по опеке и попечительству совершеннолетних недееспособных граждан.

2.6. Осуществление контроля за исполнением муниципальных правовых актов Галичского муниципального района Костромской области по социальным вопросам.

3. Функции Отдела.

3.1. Осуществляет организационно-методическое руководство и координацию структурных подразделений администрации муниципального района в реализации мероприятий муниципальных программ по социальной защите инвалидов, ветеранов, семей и других групп населения, нуждающихся в социальной поддержке.

3.2. Обеспечение деятельности координационных и совещательных органов при администрации Галичского района, затрагивающие вопросы координации деятельности органов местного самоуправления, правоохранительных органов, территориальных органов, федеральных органов исполнительной власти, негосударственных, религиозных организаций и общественных объединений:

1) по обеспечению правопорядка и реализации социальных, правовых и иных практических мер, направленных на профилактику правонарушений и преступлений, устранение причин и условий, способствующих их совершению;

2) по противодействию злоупотреблению наркотическими средствами и их незаконному обороту;

3) по вопросам восстановления прав реабилитированных жертв политических репрессий, интересов и увековечивания памяти жертв политических репрессий.

3.3. Координация деятельности с отделами администрации муниципального района, взаимодействие с ОГБУЗ «Галичская центральная районная больница», отделом по Галичскому району ЦЗН Костромской области, ОГБУ «Галичский комплексный центр социального обслуживания населения», ОГКУ «Галичский СРЦН», филиалом Государственного фонда поддержки участников специальной военной операции «Защитники Отечества» по Костромской области.

3.4. Осуществление практической и методической помощи структурным подразделениям администрации муниципального района, учреждениям социальной сферы, по внедрению новых форм и методов организации работы по социальной защите населения, опеке и попечительству;

- 3.5. Подготовка проектов постановлений и распоряжений администрации муниципального района по вопросам социальной сферы.
- 3.6. Оказание содействия в решении вопросов, связанных с реабилитацией, социальной адаптацией инвалидов, принимает участие в организации и проведении мероприятий по поддержке инвалидов, взаимодействует с общественными организациями инвалидов.
- 3.7. Осуществление взаимодействия с организациями, осуществляющими работу по социальной адаптации граждан, освободившихся из мест лишения свободы и граждан без определенного места жительства.
- 3.8. В сфере опеки и попечительства осуществление:
- 1) защиту прав и законных интересов граждан, нуждающихся в установлении опеки и попечительства и граждан, находящихся под опекой или попечительством;
 - 2) защиту прав и законных интересов несовершеннолетних в случаях предусмотренных Семейным кодексом РФ;
 - 3) надзор за деятельностью опекунов и попечителей.
- 3.9. Обеспечение организационной деятельности КДН и ЗП.
- 3.10. Осуществление мер по профилактике безнадзорности несовершеннолетних, их родителей или иных законных представителей, не исполняющих своих обязанностей по воспитанию, содержанию несовершеннолетних и (или) отрицательно влияющих на их поведение либо жестоко обращающихся с ними.
- 3.11. Осуществление взаимодействия в установленном порядке с органами и учреждениями системы профилактики безнадзорности и правонарушений несовершеннолетних и защите их прав в муниципальном районе
- 3.12. осуществление формирования и контроль исполнения планов работы межведомственной антинаркотической комиссии Галичского муниципального района Костромской области (далее – антинаркотическая комиссия района);
- 3.13. Организация работы по проведению заседаний антинаркотической комиссии района, формирует отчетность о деятельности комиссии;
- 3.14. Осуществление исполнений поручений областной антинаркотической комиссии;
- 3.15. Осуществление, формирование и контроль исполнения планов работы межведомственного Координационного совета Галичского муниципального района Костромской области;
- 3.16. Организация работы по сопровождению семей граждан муниципального района, являющихся участниками СВО;
- 3.17. Предоставление муниципальной услуги по выплате социального пособия на погребение в случаях, если умерший не подлежал обязательному социальному страхованию на случай временной нетрудоспособности и в связи с материнством на день смерти и не являлся пенсионером, а также в случае рождения мертвого ребенка по истечении 154 дней беременности.
- 3.18. Осуществление консультационной деятельности по предоставлению гражданам социальных гарантий, установленных федеральным и региональным законодательством для семьи, женщин, детей.
- 3.19. Разработка информационных материалов по вопросам социальной политики, опеке и попечительству в пределах своей компетенции.
- 3.20. Взаимодействие со средствами массовой информации для своевременного информирования населения об осуществляемых мероприятиях в социальной сфере.
- 3.21. Предоставление предложений о награждении, поощрении граждан Галичского муниципального района Благодарностью Костромской областной Думы, грамотами и благодарственными письмами Собрания Депутатов, главы муниципального района.
- 3.22. Осуществление приема граждан, рассмотрение предложений, заявлений и жалоб граждан, принятие необходимых решений, предложений по принятию мер, отнесенных к компетенции отдела.
- 3.23. Внесение предложений по оказанию единовременной социальной поддержки гражданам, находящимся в трудной жизненной ситуации.
- 3.24. Организация работы по защите, конфиденциальности и безопасности персональных данных при их обработке в информационных системах.
- 3.25. Организация работы по проведению совещаний, заседаний комиссий.

3. Права и обязанности Отдела

Для осуществления своих задач Отдел имеет право:

- 3.1. Запрашивать и получать в установленном порядке от структурных подразделений администрации, а также учреждений, организаций и должностных лиц материалы, документы и информацию, необходимые для осуществления своих функций.
- 3.2. Пользоваться в установленном порядке Банками данных администрации.
- 3.3. Привлекать инспекторов по делам несовершеннолетних, социальных, педагогических, медицинских работников, работников муниципальных учреждений для обследования семей, жилищно-бытовых условий проживания несовершеннолетних и подопечных, в случае возникновения необходимости защиты их законных прав и интересов.
- 3.4. Вносить предложения Главе муниципального района по совершенствованию работы отдела.
- 3.5. Представлять в установленном порядке интересы администрации по вопросам, относящимся к компетенции отдела, во взаимоотношениях с государственными и муниципальными органами, а также с другими предприятиями, организациями, учреждениями.

4. Организация деятельности отдела

- 4.1. Положение об отделе по социальной работе, опеке и попечительству утверждается постановлением администрации Галичского муниципального района.
- 4.2. Отдел возглавляет заведующий отделом, который назначается на должность и освобождается от должности главой администрации муниципального района.
- 4.3. Заведующий отделом:
 - 1) руководит деятельностью Отдела и планирует его работу;
 - 2) отдает распоряжения, обязательные для исполнения работниками Отдела, а в установленном порядке и для руководителей структурных подразделений администрации муниципального района в пределах своих прав и контролирует их исполнение;
 - 3) ходатайствует о назначении и освобождении от должности работников Отдела, о поощрении либо наложении дисциплинарных взысканий на работников Отдела, а также участвует в их аттестации в порядке, установленном в системе муниципальной службы Галичского муниципального района;
 - 4) вносит предложения по изменению структуры и функций Отдела;
 - 5) обеспечивает соблюдение работниками отдела служебной дисциплины и требований, установленных регламентными документами;
 - 6) осуществляет контроль за выполнением отделом поручений администрации муниципального района;
 - 7) представляет отдел во взаимоотношениях с руководителями структурных подразделений аппарата администрации, отраслевых и территориальных органов администрации, муниципальных учреждений в пределах своей компетенции;
 - 8) принимает участие в заседаниях администрации, совещаниях Главы муниципального района и в других мероприятиях, проводимых администрацией по вопросам, отнесенным к компетенции отдела
 - 9) осуществляет иные полномочия по выполнению задач и функций, возложенных на Отдел.
- 4.4. Работники отдела назначаются на должность и освобождаются от должности в установленном порядке распоряжениями администрации по предложению заведующего отдела.

- 4.5. В период отсутствия заведующего отдела его обязанности исполняет заместитель заведующего отдела.
- 4.6. Обязанности, права и ответственность работников Отдела определяются федеральным законодательством, законодательством Костромской области, настоящим Положением, должностными инструкциями, а также трудовыми договорами.
- 4.7. Планы и отчеты о работе Отдела утверждаются главой администрации муниципального района.
- 4.8. Реорганизация и ликвидация Отдела производится в установленном порядке в соответствии с действующим законодательством.

5. Заключительные положения

- 5.1. Заведующий отдела несет ответственность за несвоевременное и некачественное выполнение функций отдела, за низкий уровень трудовой и исполнительской дисциплины, превышение должностных полномочий, несоблюдение установленных законодательством ограничений и запретов, связанных с муниципальной службой, а также за неэффективное использование предоставленных ему прав.
- 5.2. Работники отдела несут ответственность за неисполнение или ненадлежащее исполнение возложенных на них обязанностей в соответствии с действующим законодательством, настоящим Положением и должностными инструкциями.

Извещение о проведении торгов

Комитет по управлению муниципальным имуществом и земельными ресурсами администрации Галичского муниципального района Костромской области информирует о предоставлении земельного участка в аренду сроком на 20 лет, местоположение установлено относительно ориентира, расположенного в границах участка, почтовый адрес ориентира: Костромская область, Галичский район, д. Тентюково, площадью 1 248 кв.м, с кадастровым номером 44:04:102001:125.

Адрес организатора аукциона: Костромская область, город Галич, площадь Революции, дом 23 А., тел. (49437) 2-11-90, официальный сайт www.galichskiy.kostroma.gov.ru

Разрешенное использование — для ведения личного подсобного хозяйства (приусадебный земельный участок)

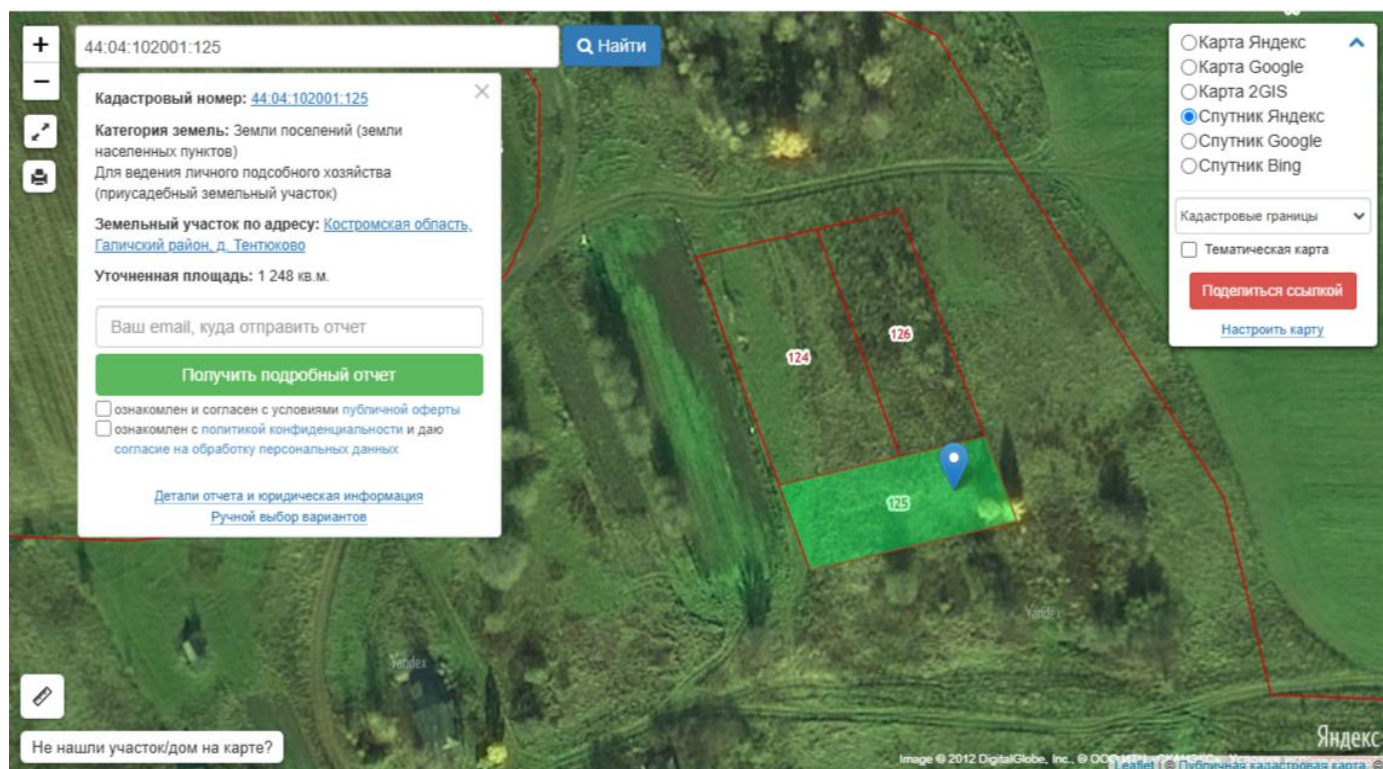
Категория земель - земли населенных пунктов.

Сведения о границах земельного участка: границы земельного участка определяются в соответствии со схемой земельного участка на кадастровом плане территории.

Граждане, заинтересованные в предоставлении земельного участка в течение тридцати дней со дня опубликования данного извещения имеют право подать заявление о намерении участвовать в аукционе на право заключения договора аренды земельного участка.

Способ подачи заявления - лично на бумажном носителе или через представителя по доверенности.

Срок приема заявок: с 11 декабря 2024 года по 10 января 2024 года включительно. Заявки принимаются по адресу: Костромская область, город Галич, площадь Революции, дом 23 А, кабинет № 20 с 08:00 часов до 17:15 часов (в предпраздничные дни и в пятницу до 16.00), перерыв на обед с 12:00 часов до 13:00 часов. Выходные дни: суббота, воскресенье.



Извещение о проведении торгов

Комитет по управлению муниципальным имуществом и земельными ресурсами администрации Галичского муниципального района Костромской области информирует о предоставлении земельного участка в аренду сроком на 20 лет, местоположение установлено относительно ориентира, расположенного в границах участка, почтовый адрес ориентира: Костромская область, Галичский район, д. Тентюково, площадью 1 354 кв.м, с кадастровым номером 44:04:102001:126.

Адрес организатора аукциона: Костромская область, город Галич, площадь Революции, дом 23 А., тел. (49437) 2-11-90, официальный сайт www.galichskiy.kostroma.gov.ru

Разрешенное использование — для ведения личного подсобного хозяйства(приусадебный земельный участок)

Категория земель - земли населенных пунктов.

Сведения о границах земельного участка: границы земельного участка определяются в соответствии со схемой земельного участка на кадастровом плане территории.

Граждане, заинтересованные в предоставлении земельного участка в течение тридцати дней со дня опубликования данного извещения имеют право подать заявление о намерении участвовать в аукционе на право заключения договора аренды земельного участка.

Способ подачи заявления - лично на бумажном носителе или через представителя по доверенности.

Срок приема заявок: с 11 декабря 2024 года по 10 января 2025 года включительно.

Заявки принимаются по адресу: Костромская область, город Галич, площадь Революции, дом 23 А, кабинет № 20 с 08:00 часов до 17:15 часов (в предпраздничные дни и в пятницу до 16.00), перерыв на обед с 12:00 часов до 13:00 часов. Выходные дни: суббота, воскресенье.



Издатель: Администрация Галичского муниципального района
Набор, верстка и печать выполнены в администрации Галичского муниципального района

АДРЕС:
157201 Костромская область,
г. Галич, пл. Революции, 23 «а»
ТЕЛЕФОНЫ:
Собрание депутатов – 2-26-06
Управляющий делами – 2-21-04
Приемная – 2-21-34

ТИРАЖ: 50 экз. **ОБЪЕМ:** 10 листов А4
Номер подписан 13 декабря 2024 года

Ответственный за выпуск: Е.Б. Гришина