



**АДМИНИСТРАЦИЯ  
ГАЛИЧСКОГО МУНИЦИПАЛЬНОГО РАЙОНА  
КОСТРОМСКОЙ ОБЛАСТИ**

**ПОСТАНОВЛЕНИЕ**

от « 11 » июля 2025 года № 307

г. Галич

**О внесении изменений в постановление администрации  
Галичского муниципального района Костромской области  
от 31 октября 2023 года № 376**

В целях актуализации нормативно-правового акта  
ПОСТАНОВЛЯЮ:

1. Внести в постановление администрации Галичского муниципального района Костромской области от 31 октября 2023 года №376 «Об утверждении муниципальной инвестиционной программы по обеспечению инфраструктурой земельных участков для осуществления строительства на территории Галичского муниципального района на 2023-2025 годы» (в редакции постановлений администрации Галичского муниципального района от 18 января 2024 года №12, от 9 октября 2024 года №330, от 25 декабря 2024 года №665) следующее изменение:

- Приложение к постановлению изложить в новой редакции согласно Приложению к настоящему постановлению.

2. Контроль исполнения настоящего постановления возложить на первого заместителя главы администрации Галичского муниципального района Костромской области В.А. Фоменко.

3. Настоящее постановление вступает в силу со дня его подписания и подлежит официальному опубликованию.

Глава  
муниципального района  
п.п.

А.Н. Потехин



Приложение 1  
к постановлению администрации  
Галичского муниципального района  
от « 11 » июля 2025 г. №307

Приложение  
к постановлению администрации  
Галичского муниципального района  
от 31 октября 2023 года № 376

**Муниципальная программа по обеспечению инфраструктурой  
земельных участков для осуществления строительства на территории  
Галичского муниципального района на 2024-2026 годы.**

**Раздел I. ПАСПОРТ МУНИЦИПАЛЬНОЙ ПРОГРАММЫ**

Наименование муниципальной программы	Муниципальная программа по обеспечению инфраструктурой земельных участков для осуществления строительства на территории Галичского муниципального района на 2024-2026 годы
Ответственный за разработку Муниципальной программы	Отдел архитектуры, строительства, жилищно-коммунального хозяйства, дорожного хозяйства и природных ресурсов администрации Галичского муниципального района Костромской области, управление финансов администрации Галичского муниципального района Костромской области
Исполнители Муниципальной программы	Отдел архитектуры, строительства, жилищно-коммунального хозяйства, дорожного хозяйства и природных ресурсов администрации Галичского муниципального района Костромской области, управление финансов администрации Галичского муниципального района Костромской области
Соисполнители Муниципальной программы	- департамент строительства, ЖКХ и ТЭК Костромской области; - департамент имущественных и земельных отношений Костромской области. - комитет по управлению муниципальным имуществом и земельными ресурсами администрации Галичского муниципального района Костромской области - администрация Дмитриевского сельского поселения Галичского муниципального района Костромской области; -МКУП Галичского муниципального района Костромской области «Водотеплоресурс»

- ООО «Газпром газораспределение Кострома»  
- ПАО «Россети Центр» - «Костромаэнерго»

Участники Муниципальной программы	1) ресурсно-снабжающие организации Галичского муниципального района Костромской области; 2) граждане (участники специальной военной операции и члены их семей; молодые семьи; семьи, имеющие трех и более детей)
Сроки реализации Муниципальной программы	2024-2026 годы
Цель Муниципальной программы	Улучшение жилищных условий различных категорий граждан, в том числе участников специальной военной операции и членов их семей
Задачи Муниципальной программы	1. Предоставление земельных участков, обеспеченных объектами инфраструктуры, различным категориям граждан; 2. Определение источников финансирования для создания объектов инфраструктуры; 3. Выработка механизма обеспечения земельных участков объектами необходимой инфраструктуры.
Целевые показатели Муниципальной программы	1. Количество семей, улучшивших жилищные условия (единиц); 2. Количество земельных участков, обеспеченных инфраструктурой, предоставленных отдельным категориям граждан в собственность бесплатно для жилищного строительства в том числе участникам специальной военной операции;
Объемы и источники финансирования Муниципальной программы	Общий объем финансирования Муниципальной программы составляет 9,9 млн. рублей, в том числе: В 2024 году – 3,5 млн. рублей; В 2025 году – 4,7 млн. рублей; В 2026 году – 1,7 млн. рублей.;  *Объем финансирования муниципальной программы может уточняться при внесении изменений в бюджет в течение соответствующего финансового года.
Ожидаемые результаты от реализации	1. Количество семей, улучшивших жилищные условия – 54 единицы; 2. Количество земельных участков, обеспеченных

Муниципальной инфраструктурой, предоставленных отдельным программам категориям граждан в собственность бесплатно для жилищного строительства в том числе участникам специальной военной операции – 54 единицы.

## **Раздел II. Характеристика текущего состояния сферы реализации муниципальной программы**

2.1. Развитие жилищного строительства и, прежде всего, улучшение жилищных условий граждан Галичского муниципального района Костромской области является главным фактором, обеспечивающим благосостояние его жителей.

Основной задачей становится определение и предоставление земельных участков для жилищного строительства, которые обеспечены объектами транспортной и инженерной инфраструктурой.

2.2. В 2023 году Администрацией Галичского муниципального района Костромской области проведено 6 аукционов на право заключения договора аренды в отношении 6 земельных участков, по итогам которых заключено 6 договоров аренды земельных участков (с размером годовой арендной платы 37 049 руб. 84 коп.). Кроме того, по итогам проведенных в 2023 году 4 аукционов по продаже 4 земельных участков заключено 4 договора купли-продажи земельных участков (на сумму 723 000 руб. 00 коп.).

В 2023 администрацией Галичского муниципального района были предоставлены 2 земельных участка отдельным льготным категориям граждан в собственность бесплатно, под эксплуатацию индивидуального жилого дома (многодетные семьи).

Строительство, ремонт (содержание) автомобильных дорог Галичского муниципального района Костромской области осуществляется в рамках федерального финансирования (национальный проект «Безопасные качественные дороги», программа жилищного строительства субъектов Российской Федерации федерального проекта «Жилье»), а также за счет средств Дорожного фонда Костромской области и местного бюджета.

2.3. В рамках проведенного анализа эффективности использования земельных участков, определения возможности вовлечения их в оборот в целях жилищного строительства, муниципальным образованием сформирован перечень наиболее перспективных земельных участков, возможных к предоставлению различным категориям граждан, в том числе участникам специальной военной операции и их членам их семей.

Администрацией Галичского муниципального района Костромской области определено 3 территории, общая площадь которых составляет 6,9 га. Градостроительный потенциал освоения этих территорий составит 82 800 кв. метров жилья.

Перечень земельных участков, предназначенных для предоставления в собственность бесплатно отдельным категориям граждан для жилищного строительства в том числе участникам специальной военной операции

Наименование муниципального образования		Количество и площадь отмежеванных земельных участков	
		шт	га
Галичский муниципальный район		54	6,9
№ п/п	Адрес земельного участка	Кадастровый номер	Площадь кв.м
1	Костромская область, Галичский район, д. Лаптево	44:04:023304:384	1 310
2	Костромская область, Галичский район, д. Лаптево	44:04:023304:385	1 631
3	Костромская область, Галичский район, д. Лаптево	44:04:023304:386	1 310
4	Костромская область, Галичский район, д. Лаптево	44:04:023304:387	1 310
5	Костромская область, Галичский район, д. Лаптево	44:04:023304:368	1 183
6	Костромская область, Галичский район, д. Лаптево	44:04:023304:379	1 168
7	Костромская область, Галичский район, д. Лаптево	44:04:023304:376	1 117
8	Костромская область, Галичский район, д. Лаптево	44:04:023304:374	1 105
9	Костромская область, Галичский район, д. Лаптево	44:04:023304:378	1 504
10	Костромская область, Галичский район, д. Лаптево	44:04:023304:373	1 504
11	Костромская область, Галичский район, д. Лаптево	44:04:023304:801	1 367
12	Костромская область, Галичский район, д. Лаптево	44:04:023304:802	1 350
13	Костромская область, Галичский район, д. Лаптево	44:04:023304:391	1 398
14	Костромская область, Галичский район, д. Лаптево	44:04:023304:393	1 431
15	Костромская область, Галичский район, д. Лаптево	44:04:023304:394	1 271
16	Костромская область, Галичский район, д. Лаптево	44:04:023304:395	1 250
17	Костромская область, Галичский район, д. Лаптево	44:04:023304:389	1 453
18	Костромская область, Галичский район, д. Лаптево	44:04:023304:388	1 335
19	Костромская область, Галичский район, д. Лаптево	44:04:023304:390	1 202
20	Костромская область, Галичский район, д. Лаптево	44:04:023304:392	1 280
21	Костромская область, Галичский район, д. Лаптево	44:04:023304:396	1 279
22	Костромская область, Галичский район, д. Лаптево	44:04:000000:771	1 159
23	Костромская область, Галичский район, д. Лаптево	44:04:000000:804	1 391

24	Костромская область, Галичский район, д. Лаптево	44:04:023321:172	1 374
22	Костромская область, Галичский район, д. Лаптево	44:04: 000000:803	1 391
26	Костромская область, Галичский район, д. Лаптево	44:04: 000000:805	1 391
27	Костромская область, Галичский район, д. Лаптево	44:04:023321:169	1 350
28	Костромская область, Галичский район, д. Лаптево	44:04:023321:175	1 350
29	Костромская область, Галичский район, д. Лаптево	44:04:023321:170	1 350
30	Костромская область, Галичский район, д. Лаптево	44:04:023321:171	1 350
31	Костромская область, Галичский район, д. Лаптево	44:04:023321:173	1 350
32	Костромская область, Галичский район, д. Лаптево	44:04:023321:174	1 346
33	Костромская область, Галичский район, д. Лаптево	44:04:023304:372	1 130
34	Костромская обл., Галичский р-н, с. Михайловское	44:04:021501:323	3140
35	Костромская обл., Галичский р-н, д. Чёлсма	44:04:133002:201	1 006
36	Костромская обл., Галичский р-н, д. Чёлсма	44:04:133002:202	1012
37	Костромская обл., Галичский р-н, д. Чёлсма	44:04:133002:204	1043
38	Костромская обл., Галичский р-н, д. Чёлсма	44:04:133002:200	1108
39	Костромская обл., Галичский р-н, д. Чёлсма	44:04:133002:205	1118
40	Костромская обл., Галичский р-н, д. Чёлсма	44:04:133002:208	992
41	Костромская обл., Галичский р-н, д. Чёлсма	44:04:133002:209	990
42	Костромская обл., Галичский р-н, с. Успенская слобода	44:04:023307:387	1205
43	Костромская обл., Галичский р-н, с. Успенская слобода	44:04:023307:391	1 092
44	Костромская обл., Галичский р-н, с. Успенская слобода	44:04:023307:421	1 263
45	Костромская обл., Галичский р-н, с. Успенская слобода	44:04:023307:415	1 216
46	Костромская обл., Галичский р-н, с. Успенская слобода	44:04:023307:390	1 091
47	Костромская обл., Галичский р-н, с. Успенская слобода	44:04:023307:406	1 147
48	Костромская обл., Галичский р-н, с. Успенская слобода	44:04:023307:407	1 231
49	Костромская обл., Галичский р-н, с. Успенская слобода	44:04:023307:396	1 147
50	Костромская обл., Галичский р-н, с. Успенская слобода	44:04:023307:405	1 147

51	Костромская обл., Галичский р-н, с. Успенская слобода	44:04:023307:411	1 186
52	Костромская обл., Галичский р-н, с. Успенская слобода	44:04:023307:410	1 147
53	Костромская обл., Галичский р-н, с. Успенская слобода	44:04:023307:409	1 147
54	Костромская обл., Галичский р-н, с. Успенская слобода	44:04:023307:408	1 147

Администрацией Галичского муниципального района Костромской области определен Перечень на перспективу вовлечения земельных участков, возможных к предоставлению различным категориям граждан, в том числе участникам специальной военной операции и их членам их семей (Приложение 1) в д. Лаптево, с. Михайловское, д. Чёлсма, с. Успенская Слобода Галичского муниципального района, Сведения по обеспечению земельных участков под жилищное строительство объектами инфраструктуры (Приложение 3). Категория земель – земли населенных пунктов (схема в Приложении 2) для жилищного строительства с предполагаемыми точками подключения сетей. Общая площадь составляет 6,9 га.

### **Раздел III. Цели задачи и ожидаемые результаты реализации муниципальной программы**

3.1. Цель Муниципальной программы - улучшение жилищных условий различных категорий граждан, в том числе участников специальной военной операции и членов их семей

3.2. Для достижения поставленной цели необходимо решение следующих основных задач:

3.2.1. предоставление земельных участков, обеспеченных объектами инфраструктуры, различным категориям граждан;

3.2.2. определение источников финансирования для создания объектов инфраструктуры;

3.2.3. выработка механизма обеспечения земельных участков объектами необходимой инфраструктуры.

3.3. Ожидаемые результаты реализации муниципальной программы:

3.3.1. Количество семей, улучшивших жилищные условия – 54 единицы;

3.3.2. Количество земельных участков, обеспеченных инфраструктурой, предоставленных отдельным категориям граждан в собственность бесплатно для жилищного строительства в том числе участникам специальной военной операции – 54 единицы.

### **Раздел IV. Мероприятия муниципальной программы**

4.1. Реализация муниципальной программы осуществляется исполнителями в пределах их полномочий в рамках закона Костромской области от 21 декабря 2022 г. №298-7-ЗКО "О мере социальной поддержки

отдельных категорий граждан в связи с проведением специальной военной операции", закона Костромской области от 22.04.2015 года № 668-5-ЗКО «О предоставлении земельных участков отдельным категориям граждан в собственность».

Департаментом строительства, ЖКХ и ТЭК Костромской области совместно с департаментом имущественных и земельных отношений Костромской области, департаментом транспорта и дорожного хозяйства Костромской области при взаимодействии с исполнителями Муниципальной программы осуществляется координация мероприятий программы.

4.2. Внесение изменений в Муниципальную программу осуществляется отделом архитектуры, строительства, жилищно-коммунального хозяйства, дорожного хозяйства и природных ресурсов администрации Галичского муниципального района Костромской области на основании предложений исполнителей и соисполнителей Муниципальной программы.

4.3. Мероприятия муниципальной программы:

4.3.1. определение отделом архитектуры, строительства, жилищно-коммунального хозяйства, дорожного хозяйства и природных ресурсов администрации Галичского муниципального района Костромской области, комитетом по управлению муниципальным имуществом и земельными ресурсами администрации Галичского муниципального района Костромской области, управлением финансов администрации Галичского муниципального района Костромской области земельных участков, возможных к предоставлению различным категориям граждан, в том числе участникам специальной военной операции и членам их семей, для целей жилищного строительства, с указанием характеристик участков и учетом затратности по обеспечению этих участков объектами транспортной и инженерной инфраструктурами.

4.3.2. проведение инвентаризации и анализа существующих земельных участков на территории муниципального образования региона;

4.3.3. определение подходящих земельных участков, их описание;

4.3.4. формирование схем расположения земельных участков, с указанием вблизи располагающихся объектов инфраструктуры.

Перечень земельных участков с подробным описанием представлен в Приложении 1.

4.3.5. определение отделом архитектуры, строительства, жилищно-коммунального хозяйства, дорожного хозяйства и природных ресурсов администрации Галичского муниципального района Костромской области, необходимого уровня инфраструктурных подключений с учетом уровня благоустройства Галичского муниципального района Костромской области.

4.3.6. определение объемов и источников финансирования по каждому объекту инфраструктуры (с распределением по годам).

Сведения по необходимому обеспечению земельных участков под жилищное строительство объектами инфраструктуры и необходимого количества финансирования представлены в Приложении 3.

4.3.7.реализация мероприятий по обеспечению территорий (земельных участков) объектами инфраструктуры с учетом выбранного механизма и указанием источников финансирования:

- 1) национальные и федеральные программы;
- 2) средства регионального и местного бюджетов, в том числе за счёт средств ресурсоснабжающих организаций;
- 3) средства собственников (плата за подключения, местные инициативы);
- 4) и иные предложения муниципального образования.

#### Раздел V. Состав и ресурсное обеспечение муниципальной программы

№ п/п	Наименование программы, /Источник финансирования	Ответственный исполнитель, исполнитель, участник	2024 год, млн. руб.	2025 год, млн. руб.	2026 год, млн. руб.	За весь период реализации Муниципальной программы, млн. руб.
1.	Муниципальная программа по обеспечению инфраструктурой земельных участков для осуществления жилищного строительства на территории Галичского муниципального района Костромской области	1) Отдел архитектуры, строительства, жилищно-коммунального хозяйства, дорожного хозяйства и природных ресурсов администрации Галичского муниципального района Костромской области; 2) Администрация Дмитриевского сельского поселения Галичского муниципального района Костромской области 3) комитет по управлению	-	-	-	-
	- бюджет мо		3,5	4,7	1,7	9,9
	- областной бюджет		-	-	-	-
	- федеральный бюджет		-	-	-	-

	<p>муниципальным имуществом и земельными ресурсами администрации Галичского муниципального района Костромской области;</p> <p>4) управление финансов администрации Галичского муниципального района Костромской области;</p> <p>5) ресурсно-снабжающие организации Галичского муниципального района Костромской области;</p> <p>6) граждане</p>				
<p>*Объем финансирования муниципальной программы может уточняться при внесении изменений в бюджет в течение соответствующего финансового года.</p>					

## **Раздел VI. Система управления реализацией муниципальной программы**

6.1. Ответственным исполнителем реализации Муниципальной программы является отдел архитектуры, строительства, жилищно-коммунального хозяйства, дорожного хозяйства и природных ресурсов администрации Галичского муниципального района Костромской области;

6.2. Исполнителями программных мероприятий являются отдел архитектуры, строительства, жилищно-коммунального хозяйства, дорожного хозяйства и природных ресурсов администрации Галичского муниципального района Костромской области, комитет по управлению муниципальным имуществом и земельными ресурсами администрации Галичского муниципального района Костромской области, управление

финансов администрации Галичского муниципального района Костромской области.

6.3. Ответственный исполнитель Муниципальной программы:

6.3.1. координирует деятельность исполнителей по реализации программы, отдельных мероприятий Муниципальной программы;

6.3.2. выполняет функции исполнителя Муниципальной программы в части, касающейся его полномочий;

6.3.3. предоставляет по запросу отдела по экономике и охране труда администрации сведения, необходимые для проведения мониторинга реализации муниципальной программы, проверки отчетности реализации Муниципальной программы;

6.3.4. запрашивает у исполнителей Муниципальной программы информацию, необходимую для подготовки отчетов о реализации Муниципальной программы, проведения оценки эффективности реализации Муниципальной программы;

6.3.5. осуществляет оценку эффективности реализации Муниципальной программы, путем определения степени достижения целевых показателей Муниципальной программы и полноты использования средств;

6.3.6. готовит в срок до 1 марта следующего года годовой отчет о реализации муниципальной программы и представляет его в установленном порядке.

6.4. Исполнители Муниципальной программы:

6.4.1. осуществляют реализацию мероприятий Муниципальной программы, отдельных в рамках своих полномочий;

6.4.2. разрабатывают и согласовывают проект изменений в Муниципальную программу;

6.4.3. формируют предложения по внесению изменений в Муниципальную программу, направляют их ответственному исполнителю;

6.5. При реализации Муниципальной программы возможно возникновение следующих рисков, которые могут препятствовать достижению планируемых результатов:

6.5.1. риски, связанные с изменением законодательства;

6.5.2. финансовые риски: финансирование Муниципальной программы не в полном объеме в связи с неисполнением доходной части бюджета различного уровня;

В рамках Муниципальной программы для предотвращения экономических и финансовых рисков необходимо проведение оперативного учета хода ее реализации.

В случае возникновения рисков программа подлежит корректировке - изменению состава и сроков исполнения программных мероприятий.

6.6. Контроль за ходом реализации программы осуществляется посредством координации деятельности исполнителя по целевому и эффективному использованию финансовых средств, ведением и предоставлением отчетности путем ежегодного уточнения целевых показателей, а также затрат по мероприятиям и механизма реализации.

## Раздел VII. Оценка планируемой эффективности реализации муниципальной программы.




7.1. Успешное выполнение мероприятий Программы позволит к концу 2026 года 54 семьям улучшить свои жилищные условия, 54 участка, обеспеченных инфраструктурой будут предоставлены отдельным категориям граждан, в том числе участникам специальной военной операции и членам их семей.

7.2. Для оценки эффективности программы выбраны целевые показатели (индикаторы), представленные в таблице по годам реализации:

Цель программы	Задачи программы, подпрограммы	Наименование показателя	Значение индикаторов			
			Базовое значение	2024 год	2025 год	2026 год
Улучшение жилищных условий различных категорий граждан, в том числе участников в специальной военной операции и членов их семей	1. Предоставление земельных участков, обеспеченных объектами инфраструктуры, различным категориям граждан;	Количество семей, улучшивших жилищные условия (единиц).	0	9	22	23
	2. Определение источников финансирования для создания объектов инфраструктуры;					
	3. Выработка механизма обеспечения земельных участков объектами необходимой инфраструктуры.	Количество земельных участков, обеспеченных инфраструктурой, предоставленных отдельным категориям граждан в собственность бесплатно для жилищного строительства в том числе участникам	0	13	15	26


		специальной военной операции				
--	--	------------------------------------	--	--	--	--

Оценка эффективности реализации программы осуществляется в соответствии с Порядком разработки, реализации и оценки эффективности муниципальных программ Галичского муниципального района Костромской области, утвержденным постановлением администрации Галичского муниципального района № 53 от 17 февраля 2014 года. Фактически достигнутые значения целевых индикаторов определяются на основе отчетных данных предоставляемых администрацией района в соответствующем году.

№ п/п	Адрес местонахождения земельного участка	Кадастровый номер земельного участка (кв.м.)	Площадь земельного участка	Вид разрешенного использования	Наличие технической возможности подключения к сетям коммунальной инфраструктуры (в радиусе не более 200 м от границ земельного участка)			Наличие транспортной инфраструктуры (в радиусе не более 200 м от границ земельного участка)	Обеспеченность прилегающей территории объекта социальным значением	Объем средств, необходимый для строительства социальной, транспортной и инженерной инфраструктуры (руб.)	
					Электроснабжение	Газоснабжение	Водоснабжение				
1.	Костромская обл., Галичский р-н, д. Лаптево	44:04:023304:384	1 310	Для индивидуального жилищного строительства	Возможность обеспечена			-	-		
2.	Костромская обл., Галичский р-н, д. Лаптево	44:04:023304:385 (предоставлен)	1 631	Для индивидуального жилищного строительства	Возможность обеспечена			-	-		
3.	Костромская обл., Галичский р-н, д. Лаптево	44:04:023304:386	1 310	Для индивидуального жилищного строительства	Возможность обеспечена			-	-		

4.	Костромская обл., Галичский р-н, д. Лаптево	44:04:023304:387	1 310	Для индивидуального жилищного строительства	Возможность обеспечена	-	-	
5.	Костромская обл., Галичский р-н, д. Лаптево	44:04:023304:368 (предоставлен)	1 183	Для индивидуального жилищного строительства	Возможность обеспечена	-	-	
6.	Костромская обл., Галичский р-н, д. Лаптево	44:04:023304:379 (предоставлен)	1 168	Для индивидуального жилищного строительства	Возможность обеспечена	-	-	
7.	Костромская обл., Галичский р-н, д. Лаптево	44:04:023304:372 (предоставлен)	1 130	Для индивидуального жилищного строительства	Возможность обеспечена	-	-	
8.	Костромская обл., Галичский р-н, д. Лаптево	44:04:023304:376 (предоставлен)	1 117	Для индивидуального жилищного строительства	Возможность обеспечена	-	-	
9.	Костромская обл., Галичский р-н, д. Лаптево	44:04:023304:374 (предоставлен)	1 105	Для индивидуального жилищного строительства	Возможность обеспечена	-	-	

10.	Костромская обл., Галичский р-н, д. Лаптево	44:04:023304:378 (предоставлен)	1 504	Для индивидуального жилищного строительства	Возможность обеспечена		-	-	
11.	Костромская обл., Галичский р-н, д. Лаптево	44:04:023304:373 (предоставлен)	1 504	Для индивидуального жилищного строительства	Возможность обеспечена		-	-	
12.	Костромская обл., Галичский р-н, д. Лаптево	44:04:000000:801	1 367	Для индивидуального жилищного строительства	Возможность обеспечена	Обеспечить в 2026 году	-	-	
13.	Костромская обл., Галичский р-н, д. Лаптево	44:04:000000:802	1 350	Для индивидуального жилищного строительства	Возможность обеспечена	Обеспечить в 2026 году	-	-	
14.	Костромская обл., Галичский р-н, д. Лаптево	44:04:023304:391 (предоставлен)	1 398	Для индивидуального жилищного строительства	Возможность обеспечена		-	-	
15.	Костромская обл., Галичский р-н, д. Лаптево	44:04:023304:393 (предоставлен)	1 431	Для индивидуального жилищного строительства	Возможность обеспечена		-	-	

16.	Костромская обл., Галичский р-н, д. Лаптево	44:04:023304:394	1 271	Для индивидуального жилищного строительства	Возможность обеспечена		-	-	
17.	Костромская обл., Галичский р-н, д. Лаптево	44:04:023304:395	1 250	Для индивидуального жилищного строительства	Возможность обеспечена		-	-	
18.	Костромская обл., Галичский р-н, д. Лаптево	44:04:023304:389 (предоставлен)	1 453	Для индивидуального жилищного строительства	Возможность обеспечена	Обеспечить в 2026 году	-	-	
19.	Костромская обл., Галичский р-н, д. Лаптево	44:04:023304:388	1 335	Для индивидуального жилищного строительства	Возможность обеспечена	Обеспечить в 2026 году	-	-	
20.	Костромская обл., Галичский р-н, д. Лаптево	44:04:023304:390	1 202	Для индивидуального жилищного строительства	Возможность обеспечена	Обеспечить в 2026 году	-	-	
21.	Костромская обл., Галичский р-н, д. Лаптево	44:04:023304:392	1 280	Для индивидуального жилищного строительства	Возможность обеспечена	Обеспечить в 2026 году	-	-	

22.	Костромская обл., Галичский р-н, д. Лаптево	44:04:023304:396	1 279	Для индивидуального жилищного строительства	Возможность обеспечена	Обеспечить в 2026 году	-	-	
23.	Костромская обл., Галичский р-н, д. Лаптево	44:04:000000:771	1 159	Для индивидуального жилищного строительства	Возможность обеспечена	Обеспечить в 2026 году	-	-	
24.	Костромская обл., Галичский р-н, д. Лаптево	44:04:000000:804	1 391	Для индивидуального жилищного строительства	Возможность обеспечена	Обеспечить в 2026 году	-	-	
25.	Костромская обл., Галичский р-н, д. Лаптево	44:04:023321:172	1 374	Для индивидуального жилищного строительства	Возможность обеспечена	Обеспечить в 2026 году	-	-	
26.	Костромская обл., Галичский р-н, д. Лаптево	44:04:000000:803	1 391	Для индивидуального жилищного строительства	Возможность обеспечена	Обеспечить в 2026 году	-	-	
27.	Костромская обл., Галичский р-н, д. Лаптево	44:04:000000:805	1 391	Для индивидуального жилищного строительства	Возможность обеспечена	Обеспечить в 2026 году	-	-	



28.	Костромская обл., Галичский р-н, д. Лаптево	44:04:023321:169	1 350	Для индивидуального жилищного строительства	Возможность обеспечена	Обеспечить в 2026 году	Обеспечить в 2026 году	-	-	
29.	Костромская обл., Галичский р-н, д. Лаптево	44:04:023321:175	1 350	Для индивидуального жилищного строительства	Возможность обеспечена	Обеспечить в 2026 году	Обеспечить в 2026 году	-	-	
30.	Костромская обл., Галичский р-н, д. Лаптево	44:04:023321:170	1 350	Для индивидуального жилищного строительства	Возможность обеспечена	Обеспечить в 2026 году	Обеспечить в 2026 году	-	-	
31.	Костромская обл., Галичский р-н, д. Лаптево	44:04:023321:171	1 350	Для индивидуального жилищного строительства	Возможность обеспечена	Обеспечить в 2026 году	Обеспечить в 2026 году	-	-	
32.	Костромская обл., Галичский р-н, д. Лаптево	44:04:023321:173	1 350	Для индивидуального жилищного строительства	Возможность обеспечена	Обеспечить в 2026 году	Обеспечить в 2026 году	-	-	
33.	Костромская обл., Галичский р-н, д. Лаптево	44:04:023321:174	1 346	Для индивидуального жилищного строительства	Возможность обеспечена	Обеспечить в 2026 году	Обеспечить в 2026 году	-	-	

34	Костромская обл., Галичский р-н, с. Михайловское	44:04:021501:323 (предоставлен)	3140	Для ведения личного подсобного хозяйства (приусадебный земельный участок)	Возможность обеспечена			-	-	
35	Костромская обл., Галичский р-н, д. Чёлсма	44:04:133002:201	1 006	Для индивидуального жилищного строительства	Возможность обеспечена	Обеспечить в 2026 году	Обеспечить в 2026 году	-	-	
36	Костромская обл., Галичский р-н, д. Чёлсма	44:04:133002:202	1012	Для индивидуального жилищного строительства	Возможность обеспечена	Обеспечить в 2026 году	Обеспечить в 2026 году	-	-	
37	Костромская обл., Галичский р-н, д. Чёлсма	44:04:133002:204 (предоставлен)	1043	Для индивидуального жилищного строительства	Возможность обеспечена	Обеспечить в 2026 году	Обеспечить в 2026 году	-	-	
38	Костромская обл., Галичский р-н, д. Чёлсма	44:04:133002:200	1108	Для индивидуального жилищного строительства	Возможность обеспечена	Обеспечить в 2026 году	Обеспечить в 2026 году	-	-	
39	Костромская обл., Галичский р-н, д. Чёлсма	44:04:133002:205 (предоставлен)	1118	Для индивидуального жилищного строительства	Возможность обеспечена	Обеспечить в 2026 году	Обеспечить в 2026 году	-	-	

				ва						
40	Костромская обл., Галичский р-н, д. Чёлсма	44:04:133002:208	992	Для индивидуального жилищного строительства	Возможность обеспечена	Обеспечить в 2026 году	Обеспечить в 2026 году	-	-	
41	Костромская обл., Галичский р-н, д. Чёлсма	44:04:133002:209	990	Для индивидуального жилищного строительства	Возможность обеспечена	Обеспечить в 2026 году	Обеспечить в 2026 году	-	-	
42	Костромская обл., Галичский р-н, с. Успенская слобода	44:04:023307:387 (предоставлен)	1205	Для индивидуального жилищного строительства	Возможность обеспечена	Обеспечить в 2026 году	Обеспечить в 2026 году	-	-	
43	Костромская обл., Галичский р-н, с. Успенская слобода	44:04:023307:391 (предоставлен)	1 092	Для индивидуального жилищного строительства	Возможность обеспечена	Обеспечить в 2026 году	Обеспечить в 2026 году	-	-	
44	Костромская обл., Галичский р-н, с. Успенская слобода	44:04:023307:421 (предоставлен)	1 263	Для индивидуального жилищного строительства	Возможность обеспечена	Обеспечить в 2026 году	Обеспечить в 2026 году	-	-	

45	Костромская обл., Галичский р-н, с. Успенская слобода	44:04:023307:415 (предоставлен)	1 216	Для индивидуального жилищного строительства	Возможность обеспечена		Обеспечить в 2026 году	-	-	
46	Костромская обл., Галичский р-н, с. Успенская слобода	44:04:023307:390 (предоставлен)	1 091	Для индивидуального жилищного строительства	Возможность обеспечена	Обеспечить в 2026 году	Обеспечить в 2026 году	-	-	
47	Костромская обл., Галичский р-н, с. Успенская слобода	44:04:023307:406	1 147	Для индивидуального жилищного строительства	Возможность обеспечена	Обеспечить в 2026 году	Обеспечить в 2026 году	-	-	
48	Костромская обл., Галичский р-н, с. Успенская слобода	44:04:023307:407	1 231	Для индивидуального жилищного строительства	Возможность обеспечена	Обеспечить в 2026 году	Обеспечить в 2026 году	-	-	

49	Костромская обл., Галичский р-н, с. Успенская слобода	44:04:023307:396	1 147	Для индивидуального жилищного строительства	Возможность обеспечена	Обеспечить в 2026 году	Обеспечить в 2026 году	-	-	
50	Костромская обл., Галичский р-н, с. Успенская слобода	44:04:023307:405	1 147	Для индивидуального жилищного строительства	Возможность обеспечена	Обеспечить в 2026 году	Обеспечить в 2026 году	-	-	
51	Костромская обл., Галичский р-н, с. Успенская слобода	44:04:023307:411	1 186	Для индивидуального жилищного строительства	Возможность обеспечена	Обеспечить в 2026 году	Обеспечить в 2026 году	-	-	
52	Костромская обл., Галичский р-н, с. Успенская слобода	44:04:023307:410	1 147	Для индивидуального жилищного строительства	Возможность обеспечена	Обеспечить в 2026 году	Обеспечить в 2026 году	-	-	

53	Костромская обл., Галичский р-н, с. Успенская слобода	44:04:023307:409	1 147	Для индивидуального жилищного строительства	Возможность обеспечена	Обеспечить в 2026 году	Обеспечить в 2026 году	-	-	
54	Костромская обл., Галичский р-н, с. Успенская слобода	44:04:023307:408	1 147	Для индивидуального жилищного строительства	Возможность обеспечена	Обеспечить в 2026 году	Обеспечить в 2026 году	-	-	

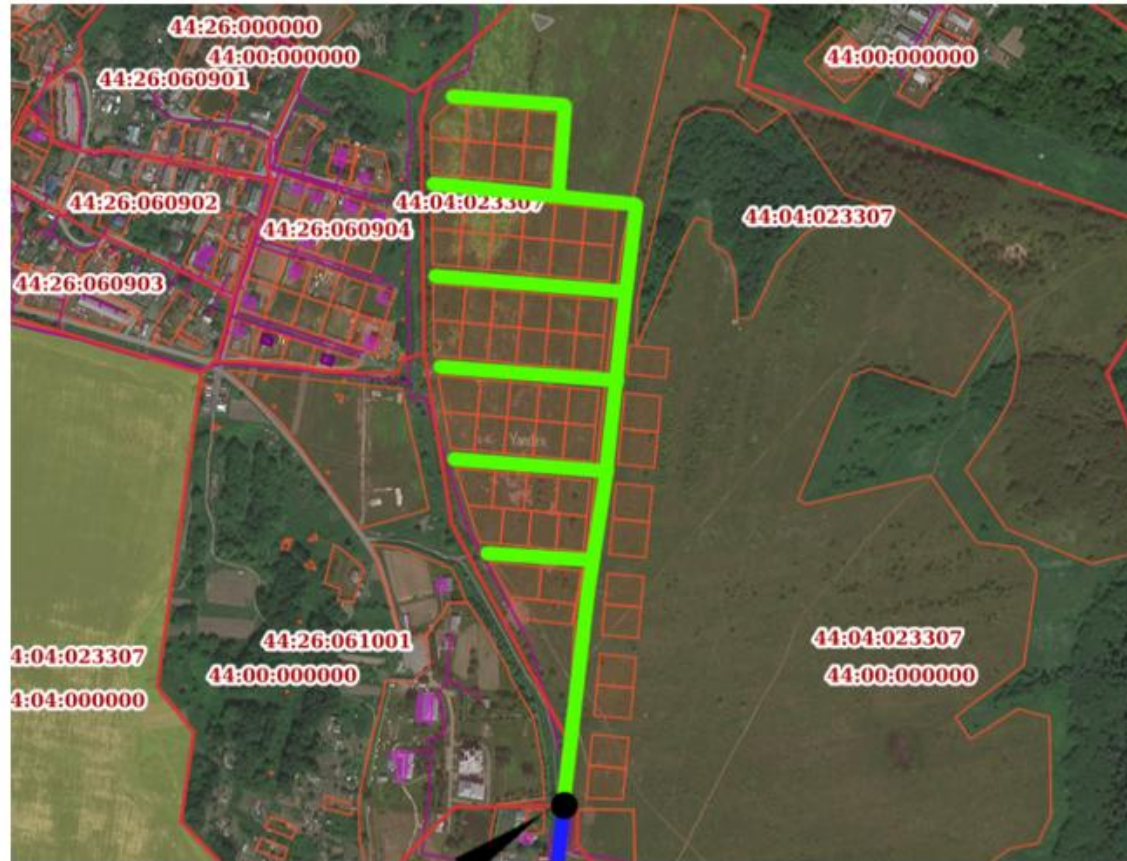
д. Лаптево



-  Проектируемая  
дорожная сеть
-  Существующая  
дорожная сеть

Точка подключения к  
сетям газо- и электроснабжения

Точка подключения к  
сетям водоснабжения



*Точка подключения к сетям  
газо-, электро- и водоснабжения*

 *Проектируемая дорожная сеть*

 *Существующая дорожная сеть*



Точка подключения к сетям  
газо-, электро- и водоснабжения

-  Проектируемая дорожная сеть
-  Существующая дорожная сеть

Приложение 3  
к муниципальной программе по обеспечению инфраструктурой  
земельных участков для осуществления строительства на территории  
Галичского муниципального района на 2024-2026 годы

**Сведения по обеспечению земельных участков под жилищное строительство объектами социальной инфраструктуры**

1	2	3	4	5	6	8	Обеспеченность земельного участка объектами социальной инфраструктуры в соответствии с нормативами градостроительного проектирования					
							9	10	Классификация расходов по финансированию строительства * и Потребность в финансировании, млн. руб.			
									11	12	13	14
Адрес (границы) земельного участка	Кадастровый номер земельного участка (кадастрового квартала)	Площадь земельного участка (кадастрового квартала), га	Тип жилой застройки (МКД, ИЖС)	Градостроительный потенциал земельных участков (жилая площадь, возможная к строительству на земельных участках), тыс. м2	Исполнитель программного мероприятия	Срок исполнения	Вид объекта инфраструктуры, ед. измерения	Потребность в обеспечении, в установленных ед. измерения	Общая потребность в финансировании, млн. руб.	2024	2025	2026
Костромская область, Галичский район, д. Лаптево	44:04:023304:384	6,9	ИЖС	82,8	Администрация Галичского муниципального района Костромской области	-	Дошкольные образовательные учреждения, шт.	отсутствует	-	-	-	-
	44:04:023304:385						отсутствует	-	-	-		
	44:04:023304:386											
	44:04:023304:387											
	44:04:023304:368											
	44:04:023304:379											
	44:04:023304:372											
	44:04:023304:376											
	44:04:023304:374											
	44:04:023304:378											
	44:04:023304:373											
	44:04:023304:801											
	44:04:023304:802											
	44:04:023304:391											
	44:04:023304:393											
	44:04:023304:394											
	44:04:023304:395											
	44:04:023304:389											
	44:04:023304:388											
	44:04:023304:390											
	44:04:023304:392											
	44:04:023304:396											
	44:04:000000:771											
44:04:000000:804												
44:04:023321:172												
44:04:000000:803												
44:04:000000:805												
44:04:023321:169												
44:04:023321:175												
44:04:023321:170												
44:04:023321:171												
44:04:023321:173												
44:04:023321:174												



	44:04:023304:396 44:04:000000:771 44:04:000000:804 44:04:023321:172 44:04:000000:803 44:04:000000:805 44:04:023321:169 44:04:023321:175 44:04:023321:170 44:04:023321:171 44:04:023321:173 44:04:023321:174 44:04:021501:323 44:04:133002:201 44:04:133002:202 44:04:133002:204 44:04:133002:200 44:04:133002:205 44:04:133002:208 44:04:133002:209 44:04:023307:387 44:04:023307:391 44:04:023307:421 44:04:023307:415 44:04:023307:390 44:04:023307:406 44:04:023307:407 44:04:023307:396 44:04:023307:405 44:04:023307:411 44:04:023307:410 44:04:023307:409 44:04:023307:408										
--	--	--	--	--	--	--	--	--	--	--	--

### Сведения по обеспечению земельных участков под жилищное строительство объектами инженерной инфраструктуры

Адрес (границы) земельного участка	Кадастровый номер земельного участка (кадастрового квартала)	Площадь земельного участка (кадастрового квартала), га	Тип жилой застройки (МКД, ИЖС)	Градостроительный потенциал земельных участков (жилая площадь, возможная к строительству на земельных участках), тыс. м2	Исполнитель программного мероприятия	Срок исполнения	Обеспеченность земельного участка объектами социальной инфраструктуры в соответствии с нормативами градостроительного проектирования						
							Вид объекта инфраструктуры, ед. измерения	Потребность в обеспечении, в установленных ед. измерения	Классификация расходов по финансированию строительства * и Потребность в финансировании, млн. руб.				
									Общая потребность в финансировании, млн. руб.	2024	2025	2026	
1	2	3	4	5	6	8	9	10	11	12	13	14	
Костромская область, Галичский район, д. Лаптево	44:04:023304:384 44:04:023304:385 44:04:023304:386 44:04:023304:387 44:04:023304:368 44:04:023304:379 44:04:023304:372 44:04:023304:376 44:04:023304:374 44:04:023304:378 44:04:023304:373 44:04:023304:801	6,9	ИЖС	82,8	ПАО «Россети Центр» - «Костромаэнерго»	В течение 110 дней с даты подачи заявки на подключение собственником земельного участка	Электроснабжение, МВт	0,49 (15 кВт на 1 участок)	Подключение земельных участков к сетям электроснабжения осуществляется за счет средств собственников земельных участков				

44:04:023304:802 44:04:023304:391 44:04:023304:393 44:04:023304:394 44:04:023304:395 44:04:023304:389 44:04:023304:388 44:04:023304:390 44:04:023304:392 44:04:023304:396 44:04:000000:771 44:04:000000:804 44:04:023321:172 44:04:000000:803 44:04:000000:805 44:04:023321:169 44:04:023321:175 44:04:023321:170 44:04:023321:171 44:04:023321:173 44:04:023321:174 44:04:021501:323 44:04:133002:201 44:04:133002:202 44:04:133002:204 44:04:133002:200 44:04:133002:205 44:04:133002:208 44:04:133002:209 44:04:023307:387 44:04:023307:391 44:04:023307:421 44:04:023307:415 44:04:023307:390 44:04:023307:406 44:04:023307:407 44:04:023307:396 44:04:023307:405 44:04:023307:411 44:04:023307:410 44:04:023307:409 44:04:023307:408					участка в электросетевую организацию													
	ООО «Газпром газораспределение Кострома»	В течение 100 дней с даты подачи заявки на подключение собственником земельного участка в газоснабжающую организацию	Газоснабжение, тыс. м3/год	132 (4 тыс. м3/год на 1 участок)	Подключение земельных участков к сетям газоснабжения осуществляется за счет средств собственников земельных участков													
	МКУП Галичского муниципального района Костромской области «Водотеплоресурс»	-	Теплоснабжение, гКал	отсутствует	-	-	-											
	МКУП Галичского муниципального района Костромской области «Водотеплоресурс»	13 участков – до 31.10.2024; 15 участков – до 31.10.2025; 26 участков – до 31.10.2026	Водоснабжение, км	3,6 км	9,9	3,5	4,7	1,7										