



**АДМИНИСТРАЦИЯ
ГАЛИЧСКОГО МУНИЦИПАЛЬНОГО ОКРУГА
КОСТРОМСКОЙ ОБЛАСТИ**

ПОСТАНОВЛЕНИЕ

от « 25 » декабря 2025 года № 57

г. Галич

**Об утверждении муниципальной программы по обеспечению
инфраструктурой земельных участков для осуществления
строительства на территории Галичского муниципального округа
Костромской области**

Руководствуясь Федеральными законами от 06.10.2003г. № 131-ФЗ «Об общих принципах организации местного самоуправления в Российской Федерации», Порядком принятия решений о разработке муниципальных программ Галичского муниципального округа Костромской области, их формирования, реализации и проведения оценки эффективности их реализации и признании утратившими силу отдельных постановлений администрации Галичского муниципального района Костромской области, утвержденного постановлением администрации Галичского муниципального округа Костромской области от « 12 » декабря 2025 года №1, руководствуясь Уставом муниципального образования Галичский муниципальный округ Костромской области

ПОСТАНОВЛЯЮ:

1. Утвердить муниципальную программу по обеспечению инфраструктурой земельных участков для осуществления строительства на территории Галичского муниципального округа Костромской области (далее – муниципальная Программа) согласно приложению к настоящему постановлению.

2. Управлению финансов администрации муниципального округа обеспечить финансирование мероприятий муниципальной Программы в пределах сумм, предусмотренных в бюджете муниципального округа на период действия муниципальной Программы.

3. Отделу архитектуры, строительства, дорожного хозяйства и природных ресурсов администрации муниципального округа обеспечить выполнение мероприятий Программы.

4. Контроль исполнения настоящего постановления возложить на первого заместителя главы администрации муниципального округа.

5. Настоящее постановление вступает в силу с 1 января 2026 года и подлежит официальному опубликованию.

Глава
муниципального округа

А.Н. Потехин

Приложение
УТВЕРЖДЕНА
постановлением администрации
Галичского муниципального округа
от « 25 » декабря 2025 года №57

**Муниципальная программа по обеспечению инфраструктурой
земельных участков для осуществления строительства на территории
Галичского муниципального округа Костромской области**

г. Галич
2025 год

Раздел 1. Стратегические приоритеты муниципальной Программы.

Глава 1. Оценка текущего состояния сферы реализации муниципальной Программы.

1.1. Развитие жилищного строительства и, прежде всего, улучшение жилищных условий граждан Галичского муниципального округа Костромской области является главным фактором, обеспечивающим благосостояние его жителей.

Основной задачей становится определение и предоставление земельных участков для жилищного строительства, которые обеспечены объектами транспортной и инженерной инфраструктурой.

1.2. В 2023 году Администрацией Галичского муниципального округа Костромской области проведено 3 аукциона на право заключения договора аренды в отношении 3 земельных участков, по итогам которых заключено 3 договора аренды земельных участков (с размером годовой арендной платы 320 117,41 рублей). Кроме того, по итогам проведенных в 2025 году 6 аукционов по продаже 6 земельных участков заключено 6 договоров купли-продажи земельных участков (на сумму 1 009 000 рублей).

В 2025 году администрацией Галичского муниципального округа Костромской области было предоставлено 12 земельных участков отдельным льготным категориям граждан в собственность бесплатно (в том числе многодетные семьям – 1 участок, участникам СВО и членам их семей – 11 участков).

1.3. В рамках проведенного анализа эффективности использования земельных участков, определения возможности вовлечения их в оборот в целях жилищного строительства, муниципальным образованием сформирован перечень наиболее перспективных земельных участков, возможных к предоставлению различным категориям граждан, в том числе участникам специальной военной операции и их членам их семей.

Администрацией Галичского муниципального округа Костромской области определено 3 территории, общая площадь которых составляет 7,3 га. Градостроительный потенциал освоения этих территорий составит 87 600 кв. метров жилья.

Перечень земельных участков, предназначенных для предоставления в собственность бесплатно отдельным категориям граждан для жилищного строительства в том числе участникам специальной военной операции представлен в таблице 1.

Таблица 1

Наименование муниципального образования	Количество и площадь отмежеванных земельных участков		
	шт	га	
Галичский муниципальный округ	34	4,2	
№ п/п	Адрес земельного участка	Кадастровый номер	Площадь кв.м

1	Костромская область, Галичский район, д. Лаптево	44:04:023304:384	1 310
2	Костромская область, Галичский район, д. Лаптево	44:04:023304:386	1 310
3	Костромская область, Галичский район, д. Лаптево	44:04:023304:387	1 310
4	Костромская область, Галичский район, д. Лаптево	44:04:000000:801	1 367
5	Костромская область, Галичский район, д. Лаптево	44:04:000000:802	1 350
6	Костромская область, Галичский район, д. Лаптево	44:04:023304:395	1 250
7	Костромская область, Галичский район, д. Лаптево	44:04:023304:388	1 335
8	Костромская область, Галичский район, д. Лаптево	44:04:023304:390	1 202
9	Костромская область, Галичский район, д. Лаптево	44:04:023304:392	1 280
10	Костромская область, Галичский район, д. Лаптево	44:04:023304:396	1 279
11	Костромская область, Галичский район, д. Лаптево	44:04:000000:771	1 159
12	Костромская область, Галичский район, д. Лаптево	44:04:000000:804	1 391
13	Костромская область, Галичский район, д. Лаптево	44:04:023321:172	1 374
14	Костромская область, Галичский район, д. Лаптево	44:04: 000000:803	1 391
15	Костромская область, Галичский район, д. Лаптево	44:04: 000000:805	1 391
16	Костромская область, Галичский район, д. Лаптево	44:04:023321:169	1 350
17	Костромская область, Галичский район, д. Лаптево	44:04:023321:175	1 350
18	Костромская область, Галичский район, д. Лаптево	44:04:023321:170	1 350
19	Костромская область, Галичский район, д. Лаптево	44:04:023321:171	1 350
20	Костромская область, Галичский район, д. Лаптево	44:04:023321:173	1 350
21	Костромская область, Галичский район, д. Лаптево	44:04:023321:174	1 346
22	Костромская обл., Галичский район, д. Чёлсма	44:04:133002:201	1 006
23	Костромская обл., Галичский район, д. Чёлсма	44:04:133002:202	1012

24	Костромская обл., Галичский район, д. Чёлсма	44:04:133002:200	1108
25	Костромская обл., Галичский район, д. Чёлсма	44:04:133002:208	992
26	Костромская обл., Галичский район, д. Чёлсма	44:04:133002:209	990
27	Костромская обл., Галичский район, с. Успенская Слобода	44:04:023307:406	1 147
28	Костромская обл., Галичский район, с. Успенская Слобода	44:04:023307:407	1 231
29	Костромская обл., Галичский район, с. Успенская Слобода	44:04:023307:396	1 147
30	Костромская обл., Галичский район, с. Успенская Слобода	44:04:023307:405	1 147
31	Костромская обл., Галичский район, с. Успенская Слобода	44:04:023307:411	1 186
32	Костромская обл., Галичский район, с. Успенская Слобода	44:04:023307:410	1 147
33	Костромская обл., Галичский район, с. Успенская Слобода	44:04:023307:409	1 147
34	Костромская обл., Галичский район, с. Успенская Слобода	44:04:023307:408	1 147

1.4. Администрацией Галичского муниципального округа Костромской области на перспективу определен перечень вовлечения земельных участков, возможных к предоставлению различным категориям граждан, в том числе участникам специальной военной операции и их членам их семей в д. Лаптево, с. Михайловское, д. Чёлсма, с. Успенская Слобода Галичского муниципального округа (Приложение 1 к муниципальной Программе).

1.5. Также определены предполагаемые точки подключения земельных участков к инженерным сетям, а также разработаны схемы внутриквартальных дорог (Приложение 2 к муниципальной Программе).

Глава 2. Приоритеты и цели муниципальной политики в сфере реализации муниципальной Программы.

2.1. Цель муниципальной Программы - улучшение жилищных условий различных категорий граждан, в том числе участников специальной военной операции и членов их семей.

Глава 3. Сведения о взаимосвязи со стратегическими приоритетами, целями и показателями государственных Программ Костромской области.

3.1. Реализация муниципальной Программы осуществляется исполнителями в пределах их полномочий в рамках закона Костромской

области от 21 декабря 2022 г. №298-7-ЗКО "О мере социальной поддержки отдельных категорий граждан в связи с проведением специальной военной операции", закона Костромской области от 22.04.2015 года № 668-5-ЗКО «О предоставлении земельных участков отдельным категориям граждан в собственность».

3.2. Реализация мероприятий муниципальной Программы может быть синхронизирована с национальными, федеральными и региональными программами.

Глава 4. Задачи муниципального управления, способы их эффективного решения в соответствующей отрасли экономики и сфере муниципального управления.

4.1. Основными задачами муниципальной Программы являются:

- 1) Предоставление земельных участков, обеспеченных объектами инфраструктуры, различным категориям граждан;
- 2) Определение источников финансирования для создания объектов инфраструктуры;
- 3) Выработка механизма обеспечения земельных участков объектами необходимой инфраструктуры.

Глава 5. Оценка эффективности реализации муниципальной программы.

5.1. Оценка эффективности реализации муниципальной программы осуществляется путем определения результативности достижения целевых показателей муниципальной программы и полноты использования денежных средств.

5.2. Эффективность реализации муниципальной программы $Э_{мп}$ определяется по формуле:

$$Э_{мп} = Р_{мп} \times Д_{мп} \times К,$$

где:

$Э_{мп}$ – эффективность реализации муниципальной программы;

$Р_{мп}$ – результативность достижения целевых показателей муниципальной программы;

$Д_{мп}$ – полнота использования запланированных на реализацию муниципальной программы денежных средств;

$К$ – поправочный коэффициент, учитывающий качество планирования и координации реализации муниципальной программы.

5.3. Результативность достижения целевых показателей муниципальной программы определяется как среднеарифметическая величина значений результативности по каждому целевому показателю:

$$P_{mn} = \frac{\sum_{i=1}^n P_i}{n}$$

где:

P_i – степень достижения i -го целевого показателя муниципальной программы;

n – количество показателей муниципальной программы.

Расчет степени достижения i -го целевого показателя муниципальной программы производится по формулам:

а) для показателей, желаемой тенденцией развития которых является увеличение значений:

$$P_i = \frac{\frac{\text{П}_{\text{факт}}}{\text{МП}_i}}{\frac{\text{П}_{\text{план}}}{\text{МП}_i}}$$

б) для показателей, желаемой тенденцией развития которых является снижение значений:

$$P_i = \frac{\frac{\text{П}_{\text{план}}}{\text{МП}_i}}{\frac{\text{П}_{\text{факт}}}{\text{МП}_i}}$$

где:

$\text{П}_{\text{факт}}$

МП_i – фактическое значение i -го целевого показателя муниципальной программы (подпрограммы) в отчетном году;

$\text{П}_{\text{план}}$

МП_i – планируемое значение i -го целевого показателя муниципальной программы (подпрограммы) в отчетном году.

Значение степени достижения i -го целевого показателя муниципальной программы (подпрограммы) (P_i) округляется до трех знаков после запятой.

Степень достижения i -го целевого показателя муниципальной программы (P_i) рассчитывается по всем показателям, установленным как для целей, так и для задач муниципальной программы.

В случае, если при расчете степени достижения i -го целевого показателя муниципальной программы (P_i) знаменатель дроби равен нулю, P_i принимается равным единице.

5.3. Полнота использования запланированных на реализацию муниципальной программы денежных средств определяется соотношением фактического исполнения расходов по муниципальной программе в отчетном году с плановыми значениями и рассчитывается по формуле:

$$D_{мп} = \frac{\frac{\text{Д}_{\text{факт}}}{\text{МП}}}{\frac{\text{Д}_{\text{план}}}{\text{МП}} - \text{Бэ}}$$

где:

Дфакт

МП - фактическое исполнение расходов по муниципальной программе в отчетном году (тысяч рублей);

Дплан

МП - плановые объемы средств по муниципальной программе в отчетном году (тысяч рублей);

Бэ – экономия бюджетных средств, полученная по итогам проведения конкурсных процедур по реализации мероприятий муниципальной программы.

Для расчета показателя полноты использования запланированных на реализацию муниципальной программы денежных средств принимается вся сумма запланированных и израсходованных денежных средств на реализацию муниципальной программы вне зависимости от источников их поступления.

Значение показателя полноты использования запланированных на реализацию муниципальной программы денежных средств (Дмп) округляется до трех знаков после запятой.

Если плановое финансирование по муниципальной программе за отчетный год не предусмотрено, то эффективность реализации программы не рассчитывается.

5.4. Поправочный коэффициент, учитывающий качество планирования и координации реализации муниципальной программы (К), определяется модулем разницы между показателями полноты использования денежных средств (Дмп) и результативности достижения целевых показателей муниципальной программы (Рмп). Поправочный коэффициент, учитывающий качество планирования и координации реализации муниципальной программы (К), принимает следующие значения:

(Д мп – Р мп)	К
0.00.....0.10	1,25
0.11....0.20	1,10
0.21....0.25	1,00
0,26....0,35	0,90
Свыше 0,35	0,75

В случае если К принимает значение 0,75, то муниципальная программа требует уточнения по целевым показателям и их индикаторам и/или планируемым объемам финансирования.

5.5. По результатам вычислений ответственный исполнитель муниципальной программы определяет уровень эффективности реализации муниципальной программы в соответствии с рассчитанным значением критерия Эмп:

Уровень эффективности муниципальной программы	Значения критерия показателя Эмп
Неэффективная	Менее 0,40

Уровень эффективности удовлетворительная	0,40....0,79
Эффективная	0,80....0,95
Высокоэффективная	Более 0,95

**Раздел 2. Паспорт муниципальной Программы
«Проектирование, строительство (реконструкция), капитальный
ремонт, ремонт и содержание автомобильных дорог общего
пользования местного значения Галичского муниципального округа
Костромской области».**

Глава 1. Основные положения.

1.	Куратор муниципальной Программы	Фоменко Владимир Александрович - Первый заместитель главы администрации Галичского муниципального округа Костромской области.
2.	Ответственный исполнитель муниципальной Программы	Администрация Галичского муниципального округа Костромской области в лице отдела архитектуры, строительства, дорожного хозяйства и природных ресурсов администрации Галичского муниципального округа Костромской области.
3.	Соисполнители муниципальной Программы	1) Отдел жилищно-коммунального хозяйства администрации Галичского муниципального округа Костромской области; 2) Комитет по управлению муниципальным имуществом и земельными ресурсами администрации Галичского муниципального округа Костромской области; 3) МКУП «Водотеплоресурс»; 4) ООО «Газпром газораспределение Кострома»; 5) ПАО «Россети Центр» - «Костромаэнерго».
4.	Сроки реализации муниципальной Программы	2026-2028 годы
5.	Цели муниципальной Программы	Улучшение жилищных условий различных категорий граждан, в том числе участников специальной военной операции и членов их семей.
6.	Целевые индикаторы и показатели муниципальной программы	1. Количество семей, улучшивших жилищные условия – 34 единицы; 2. Количество и площадь земельных участков, обеспеченных инфраструктурой, для жилищного строительства – 27 единиц, 33 098 кв. метров; 3. Количество и площадь жилых домов, введенных в эксплуатацию на предоставленных участках, обеспеченных инфраструктурой, для жилищного

		строительства – 34 единицы, 1700 кв. метров.
7.	Связь с национальными целями, государственными программами Костромской области (при наличии)	-
8.	Подпрограммы (структурные элементы муниципальной Программы)	-
9.	Параметры финансового обеспечения за счет всех источников финансирования по годам реализации в целом по муниципальной Программе и с детализацией по ее подпрограммам (структурным элементам)	Общий объем средств, предусмотренных на реализацию подпрограммы составляет 3 700 000,00 руб. в том числе: - 1 700 000,00 руб. в 2026 году; - 1 000 000,00 руб. в 2027 году; - 1 000 000,00 руб. в 2028 году.
10.	Конечные результаты реализации муниципальной Программы	Успешное выполнение мероприятий муниципальной Программы позволит к концу 2028 года 34 семьям улучшить свои жилищные условия, 34 участка будут обеспечены инфраструктурой.

Глава 2. Показатели (целевые показатели) муниципальной Программы.

№ п/п	Наименование показателя (целевого показателя)	Уровень показателя (целевого показателя)	Признак возраста/убывания	Ед. изм.	Базовое значение	Значение показателя (целевого показателя) по годам			Документ	Ответственный за достижение показателя (целевого показателя)	Связь с показателями национальных целей
						2026	2027	2028			
1	Количество семей, улучшивших жилищные условия	МП	возрастание	Единица	23	11	11	12	-	Отдел архитектуры, строительства, дорожного хозяйства и природных ресурсов администрации Галичского муниципального округа Костромской области	-
2	Количество земельных участков, обеспеченных инфраструктурой, для жилищного строительства	МП	возрастание	Единица	7	9	9	9	-		-
3	Площадь земельных участков, обеспеченных инфраструктурой, для жилищного строительства	МП	возрастание	м2	9 104	11 945	10 864	10 289	-		-
4	Количество жилых домов, введенных в эксплуатацию на предоставленных участках,	МП	возрастание	Единица	-	11	11	12	-		-

	обеспеченных инфраструктурой, для жилищного строительства										
5	Площадь жилых домов, введенных в эксплуатацию на предоставленных участках, обеспеченных инфраструктурой, для жилищного строительства	МП	возрастание	м2	-	550	550	600	-		-

Глава 3. Структура муниципальной Программы.

№ п/п	Задачи структурного элемента	Краткое описание ожидаемых эффектов от реализации задачи структурного элемента	Связь с показателями (целевыми показателями)
Муниципальная программа по обеспечению инфраструктурой земельных участков для осуществления строительства на территории Галичского муниципального округа Костромской области			
	Ответственный за реализацию (Отдел архитектуры, строительства, дорожного хозяйства и природных ресурсов администрации Галичского муниципального округа Костромской области)	Срок реализации (2026 – 2028 годы)	
1	Осуществление оценки достаточности запланированных в документах территориального планирования функциональных зон жилой застройки; при необходимости - конкретные мероприятия по формированию зон застройки жилыми домами, внесению соответствующих изменений в документы территориального планирования и градостроительного зонирования (в целях выявления перспектив развития территорий)		Количество жилых домов, введенных в эксплуатацию на предоставленных земельных участках, обеспеченных инфраструктурой для жилищного строительства
2	Проведение синхронизации инвестиционных программ организаций, осуществляющих горячее и холодное водоснабжение, водоотведение, теплоснабжение, газоснабжение, электроснабжение с программами и планами по строительству жилья (с документами территориального планирования и градостроительного зонирования) с целью заблаговременного доведения до ресурсоснабжающих организаций информации о строительстве жилья для своевременного планирования мероприятий по подключению объектов строительства к сетям		Площадь жилых домов, введенных в эксплуатацию на предоставленных земельных участках, обеспеченных инфраструктурой, для жилищного строительства




	инженерно-технического обеспечения		
3	Реализация мероприятий по обеспечению территорий (земельных участков) объектами инфраструктуры (обеспечение земельных участков сетями водоснабжения)		Количество семей, улучшивших жилищные условия
Муниципальная программа по обеспечению инфраструктурой земельных участков для осуществления строительства на территории Галичского муниципального округа Костромской области			
	Ответственный за реализацию (Комитет по управлению муниципальным имуществом и земельными ресурсами администрации Галичского муниципального округа Костромской области)	Срок реализации (2026 – 2028 годы)	
1	Проведение инвентаризации и анализа существующих земельных участков и территорий на территории Галичского муниципального округа Костромской области		Количество земельных участков, обеспеченных инфраструктурой, для жилищного строительства
2	Определение подходящих земельных участков, их описание		Количество земельных участков, обеспеченных инфраструктурой, для жилищного строительства
3	Формирование схем расположения земельных участков, с указанием вблизи располагающихся объектов инфраструктуры		Площадь земельных участков, обеспеченных инфраструктурой, для жилищного строительства

Глава 4. Финансовое обеспечение реализации муниципальной Программы.

Наименование муниципальной программы, структурного элемента / источник финансового обеспечения	Объем финансового обеспечения по годам реализации, тыс. рублей			
	2026	2027	2028	Всего
Муниципальная программа (всего), в том числе:	1 700,000	1 000,000	1 000,000	3 700,000
федеральный бюджет	0,00	0,00	0,00	0,00
областной бюджет	0,00	0,00	0,00	0,00
бюджет Галичского муниципального округа	1 700,000	1 000,000	1 000,000	3 700,000
внебюджетные источники	0,00	0,00	0,00	0,00
В том числе отдельные мероприятия:	-	-	-	-
Реализация мероприятий по обеспечению территорий (земельных участков) объектами инфраструктуры (обеспечение земельных участков сетями водоснабжения)	1 700,000	1 000,000	1 000,000	3 700,000
федеральный бюджет	0,00	0,00	0,00	0,00
областной бюджет	0,00	0,00	0,00	0,00
бюджет Галичского муниципального округа	1 700,000	1 000,000	1 000,000	3 700,000
внебюджетные источники	0,00	0,00	0,00	0,00

Приложение 1

к муниципальной программе по обеспечению инфраструктурой
земельных участков для осуществления строительства на территории
Галичского муниципального округа Костромской области





№ п/п	Адрес местонахождения земельного участка	Кадастровый номер земельного участка (кв.м.)	Площадь земельного участка	Вид разрешенного использования	Наличие технической возможности подключения к сетям коммунальной инфраструктуры (в радиусе не более 200 м от границ земельного участка)			Наличие транспортной инфраструктуры (в радиусе не более 200 м от границ земельного участка)	Обеспеченность прилегающей территории объектами социального значения	Объем средств, необходимый для строительства социальной, транспортной и инженерной инфраструктуры (руб.)	
					Электроснабжение	Газоснабжение	Водоснабжение				
1	Костромская обл., Галичский р-н, д. Лаптево	44:04:023304:384	1 310	Для индивидуального жилищного строительства	Возможность обеспечена			-	-		
2	Костромская обл., Галичский р-н, д. Лаптево	44:04:023304:386	1 310	Для индивидуального жилищного строительства	Возможность обеспечена			-	-		
3	Костромская обл., Галичский р-н,	44:04:023304:387	1 310	Для индивидуального	Возможность обеспечена			-	-		

	д. Лаптево			жилищного строительства						
4	Костромская обл., Галичский р-н, д. Лаптево	44:04:000000:801	1 367	Для индивидуального жилищного строительства	Возможность обеспечена	Обеспечить в 2026 году	-	-		
5	Костромская обл., Галичский р-н, д. Лаптево	44:04:000000:802	1 350	Для индивидуального жилищного строительства	Возможность обеспечена	Обеспечить в 2026 году	Обеспечить в 2026 году	-	-	
6	Костромская обл., Галичский р-н, д. Лаптево	44:04:023304:395	1 250	Для индивидуального жилищного строительства	Возможность обеспечена		-	-		
7	Костромская обл., Галичский р-н, д. Лаптево	44:04:023304:388	1 335	Для индивидуального жилищного строительства	Возможность обеспечена	Обеспечить в 2026 году	-	-		
8	Костромская обл., Галичский р-н, д. Лаптево	44:04:023304:390	1 202	Для индивидуального жилищного строительства	Возможность обеспечена	Обеспечить в 2026 году	-	-		
9	Костромская обл., Галичский р-н,	44:04:023304:392	1 280	Для индивидуального	Возможность обеспечена	Обеспечить в 2026 году	-	-		

	д. Лаптево			жилищного строительства					
10	Костромская обл., Галичский р-н, д. Лаптево	44:04:023304:396	1 279	Для индивидуального жилищного строительства	Возможность обеспечена	Обеспечить в 2026 году	-	-	
11	Костромская обл., Галичский р-н, д. Лаптево	44:04:000000:771	1 159	Для индивидуального жилищного строительства	Возможность обеспечена		-	-	
12	Костромская обл., Галичский р-н, д. Лаптево	44:04:000000:804	1 391	Для индивидуального жилищного строительства	Возможность обеспечена	Обеспечить в 2026 году	-	-	
13	Костромская обл., Галичский р-н, д. Лаптево	44:04:023321:172	1 374	Для индивидуального жилищного строительства	Возможность обеспечена		-	-	
14	Костромская обл., Галичский р-н, д. Лаптево	44:04:000000:803	1 391	Для индивидуального жилищного строительства	Возможность обеспечена		-	-	
15	Костромская обл., Галичский р-н, д. Лаптево	44:04:000000:805	1 391	Для индивидуального жилищного	Возможность обеспечена	Обеспечить в 2026 году	-	-	

				строительст ва						
16	Костромская обл., Галичский р-н, д. Лаптево	44:04:023321:169	1 350	Для индивидуаль ного жилищного строительст ва	Возможность обеспечена	Обеспечи ть в 2026 году	Обеспечи ть в 2026 году	-	-	
17	Костромская обл., Галичский р-н, д. Лаптево	44:04:023321:175	1 350	Для индивидуаль ного жилищного строительст ва	Возможность обеспечена	Обеспечи ть в 2027 году	Обеспечи ть в 2027 году	-	-	
18	Костромская обл., Галичский р-н, д. Лаптево	44:04:023321:170	1 350	Для индивидуаль ного жилищного строительст ва	Возможность обеспечена	Обеспечи ть в 2027 году	Обеспечи ть в 2027 году	-	-	
19	Костромская обл., Галичский р-н, д. Лаптево	44:04:023321:171	1 350	Для индивидуаль ного жилищного строительст ва	Возможность обеспечена	Обеспечи ть в 2027 году	Обеспечи ть в 2027 году	-	-	
20	Костромская обл., Галичский р-н, д. Лаптево	44:04:023321:173	1 350	Для индивидуаль ного жилищного строительст ва	Возможность обеспечена	Обеспечи ть в 2027 году	Возможн ость обеспечен а	-	-	
21	Костромская обл., Галичский р-н, д. Лаптево	44:04:023321:174	1 346	Для индивидуаль ного жилищного строительст	Возможность обеспечена	Обеспечи ть в 2027 году	Возможн ость обеспечен а	-	-	

				ва						
22	Костромская обл., Галичский р-н, д. Чёлсма	44:04:133002:201	1 006	Для индивидуального жилищного строительства	Возможность обеспечена	Обеспечить в 2027 году	Обеспечить в 2027 году	-	-	
23	Костромская обл., Галичский р-н, д. Чёлсма	44:04:133002:202	1012	Для индивидуального жилищного строительства	Возможность обеспечена	Обеспечить в 2027 году	Обеспечить в 2027 году	-	-	
24	Костромская обл., Галичский р-н, д. Чёлсма	44:04:133002:200	1108	Для индивидуального жилищного строительства	Возможность обеспечена	Обеспечить в 2027 году	Обеспечить в 2027 году	-	-	
25	Костромская обл., Галичский р-н, д. Чёлсма	44:04:133002:208	992	Для индивидуального жилищного строительства	Возможность обеспечена	Обеспечить в 2027 году	Обеспечить в 2027 году	-	-	
26	Костромская обл., Галичский р-н, д. Чёлсма	44:04:133002:209	990	Для индивидуального жилищного строительства	Возможность обеспечена	Обеспечить в 2028 году	Обеспечить в 2028 году	-	-	

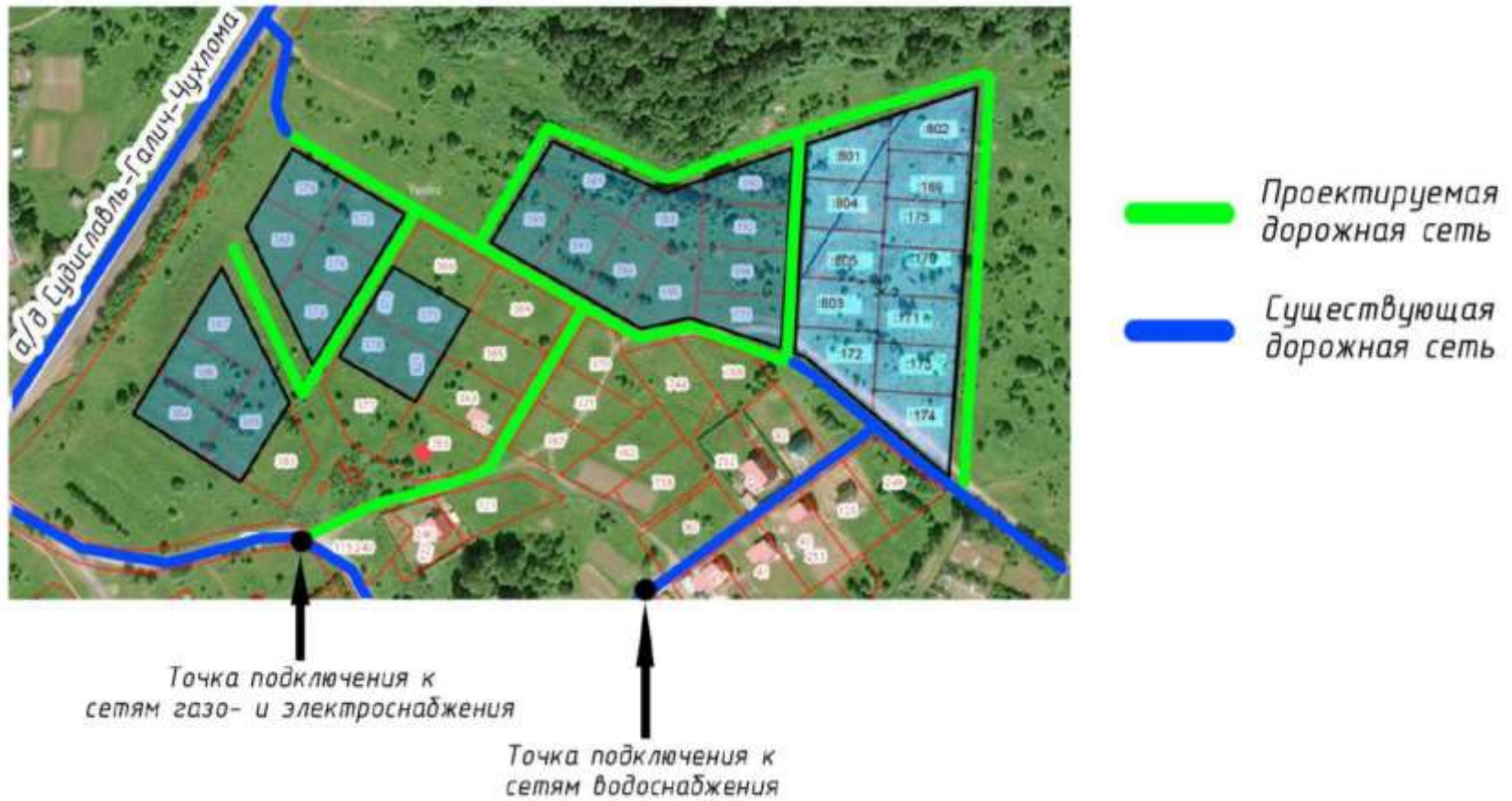
27	Костромская обл., Галичский р-н, с. Успенская Слобода	44:04:023307:406	1 147	Для индивидуального жилищного строительства	Возможность обеспечена	Обеспечить в 2028 году	Обеспечить в 2028 году	-	-	
28	Костромская обл., Галичский р-н, с. Успенская Слобода	44:04:023307:407	1 231	Для индивидуального жилищного строительства	Возможность обеспечена	Обеспечить в 2028 году	Обеспечить в 2028 году	-	-	
29	Костромская обл., Галичский р-н, с. Успенская Слобода	44:04:023307:396	1 147	Для индивидуального жилищного строительства	Возможность обеспечена	Обеспечить в 2028 году	Обеспечить в 2028 году	-	-	
30	Костромская обл., Галичский р-н, с. Успенская Слобода	44:04:023307:405	1 147	Для индивидуального жилищного строительства	Возможность обеспечена	Обеспечить в 2028 году	Обеспечить в 2028 году	-	-	

31	Костромская обл., Галичский р-н, с. Успенская Слобода	44:04:023307:411	1 186	Для индивидуального жилищного строительства	Возможность обеспечена	Обеспечить в 2028 году	Обеспечить в 2028 году	-	-	
32	Костромская обл., Галичский р-н, с. Успенская Слобода	44:04:023307:410	1 147	Для индивидуального жилищного строительства	Возможность обеспечена	Обеспечить в 2028 году	Обеспечить в 2028 году	-	-	
33	Костромская обл., Галичский р-н, с. Успенская Слобода	44:04:023307:409	1 147	Для индивидуального жилищного строительства	Возможность обеспечена	Обеспечить в 2028 году	Обеспечить в 2028 году	-	-	
34	Костромская обл., Галичский р-н, с. Успенская Слобода	44:04:023307:408	1 147	Для индивидуального жилищного строительства	Возможность обеспечена	Обеспечить в 2028 году	Обеспечить в 2028 году	-	-	

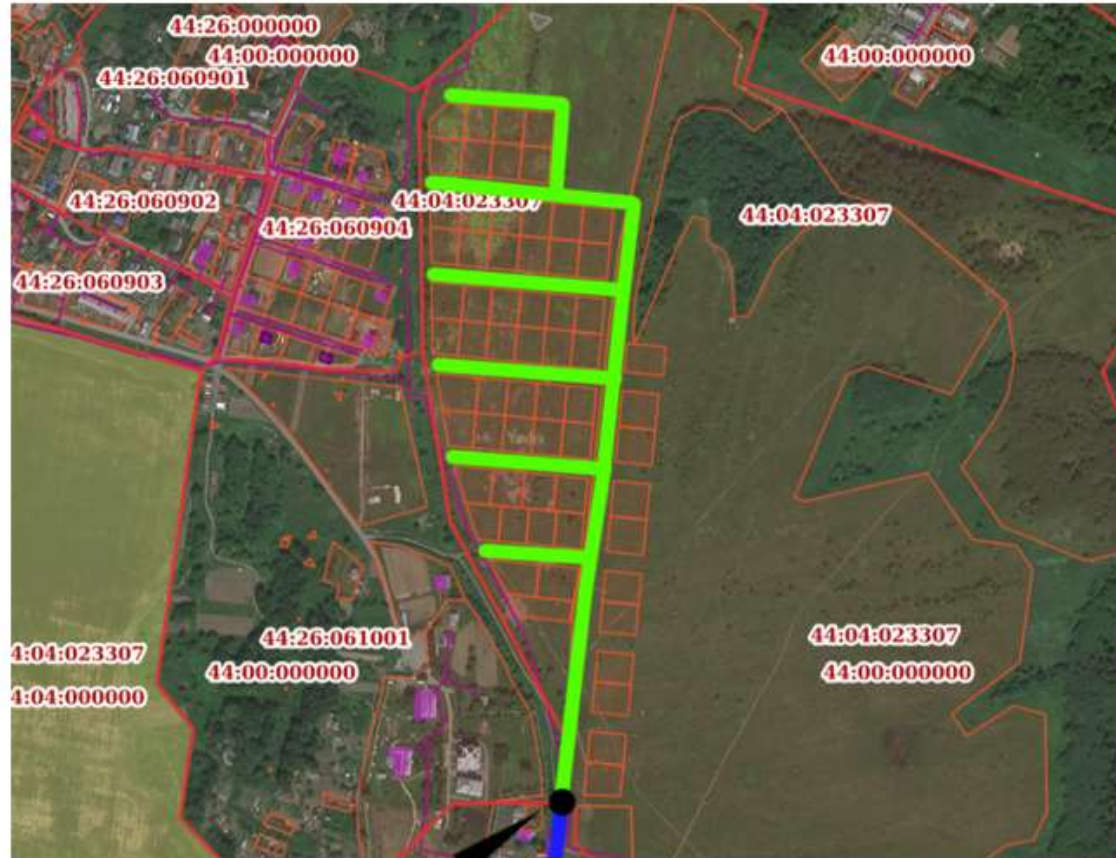
Приложение 2
к муниципальной программе по обеспечению инфраструктурой
земельных участков для осуществления строительства на территории
Галичского муниципального округа Костромской области

Схемы подключения земельных участков к инженерным сетям, а также внутриквартальных дорог

д. Лаптево



с. Успенская Слобода



*Точка подключения к сетям
газо-, электро- и водоснабжения*

 *Проектируемая дорожная сеть*

 *Существующая дорожная сеть*

д. Чёлсма



Точка подключения к сетям
газо-, электро- и водоснабжения

-  Проектируемая дорожная сеть
-  Существующая дорожная сеть

ЛИСТ СОГЛАСОВАНИЯ

постановления администрации Галичского муниципального округа

Согласовано:

Должность	Подпись	Ф.И.О.
Первый заместитель главы администрации муниципального округа		В.А. Фоменко
Управляющий делами администрации муниципального округа		Е.Б. Гришина
Заместитель заведующего общим отделом, юрист администрации муниципального округа		Е.Ю. Кириллова
Начальник управления финансов администрации муниципального округа		И.В. Столбунова
Заведующий отделом экономики и охраны труда администрации муниципального округа		С.М. Титова

Муниципальный правовой акт процедуре оценки регулирующего воздействия

НЕ ПОДЛЕЖИТ

ПОДЛЕЖИТ

(ненужное зачеркнуть)

Готовил:

Заведующий отделом архитектуры,
строительства, дорожного
хозяйства и природных ресурсов

(должность)

(подпись)

Шаров Д.Е.

(ФИО)

Электронная копия сдана,
соответствие текста файла и оригинала документа подтверждаю

(подпись исполнителя)

Постановление: № _____ от «___» _____ 20__ года

Об утверждении муниципальной программы по обеспечению инфраструктурой земельных участков для осуществления строительства на территории Галичского муниципального округа Костромской области»

(наименование)

СПИСОК РАССЫЛКИ ДОКУМЕНТА:

Кому направлен	Количество экземпляров
В дело	1
В управление финансов	1
В отдел экономики и охраны труда	1
В отдел архитектуры, строительства, дорожного хозяйства и природных ресурсов	1
В отдел жилищно-коммунального хозяйства	1